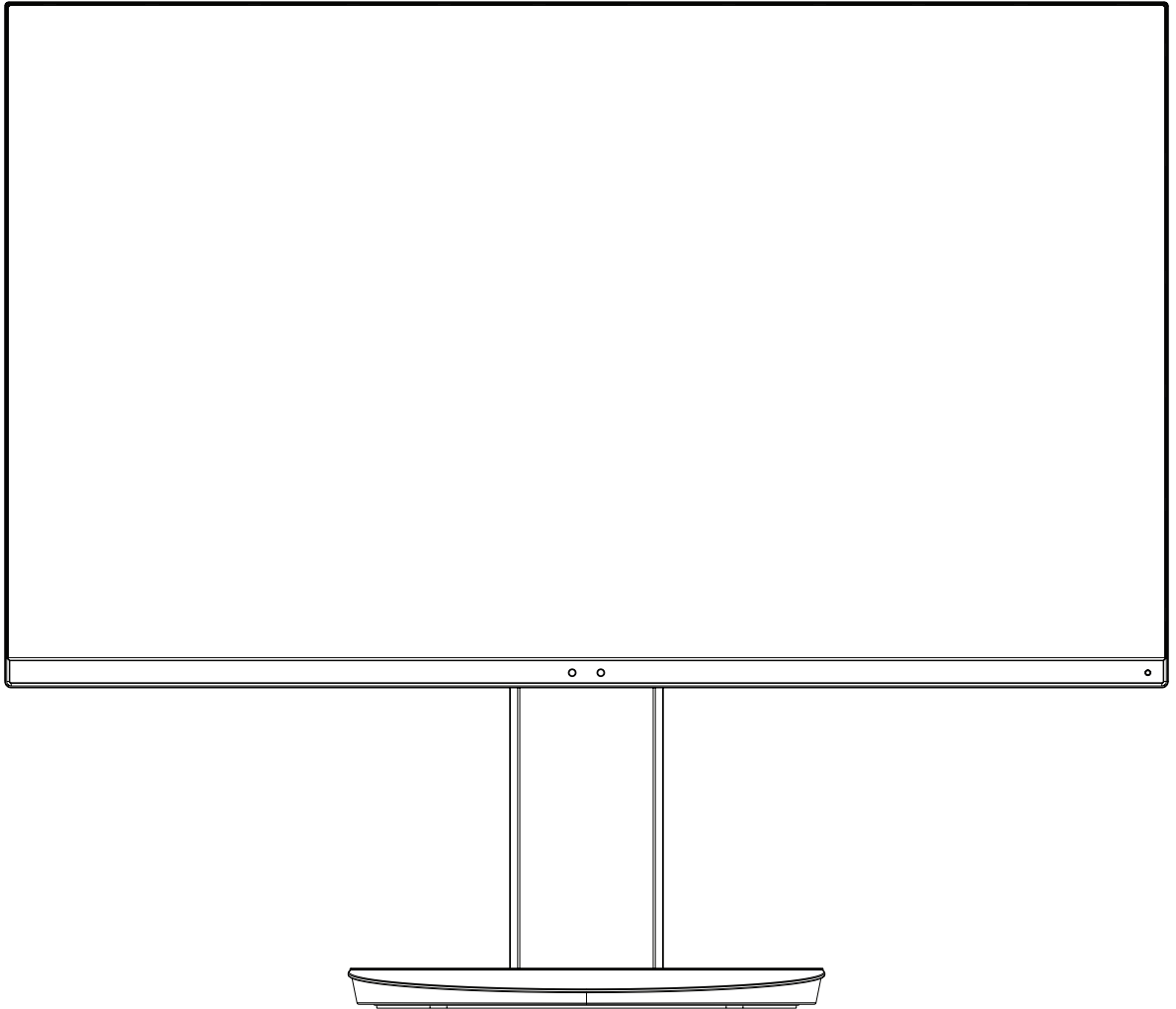


NEC

Masaüstü Monitör

MultiSync EA271Q

Kullanıcı Kılavuzu



MODEL: EA271Q, EA271Q-BK

Bu monitörün yönetmelikleri, yukarıda listelenen model adlarından birine uygulanmıştır.

Lütfen monitörün arkasında etikete bakarak model adınızı bulun.

İçindekiler

DİKKAT	Türkçe-1
UYARI.....	Türkçe-1
Kayıt Bilgisi.....	Türkçe-2
Önerilen kullanım.....	Türkçe-3
Güvenlik Uyarıları ve Bakım	Türkçe-3
Ergonomi.....	Türkçe-4
LCD Paneli Temizleme.....	Türkçe-4
Kabinin Temizlenmesi	Türkçe-4
Parçaların İsmi ve Fonksiyonları	Türkçe-5
Hızlı Başlangıç.....	Türkçe-6
ControlSync	Türkçe-11
DisplayPort kullanarak çoklu monitör bağlama.....	Türkçe-13
Kontroller.....	Türkçe-14
PICTURE MODE (RESİM MODU) fonksiyonunun kullanma	Türkçe-24
Teknik Özellikler	Türkçe-25
Özellikler	Türkçe-27
Sorun Giderme	Türkçe-28
İnsan algılama fonksiyonu	Türkçe-30
Multi Display Setting (Çoklu Ekran Ayarları).....	Türkçe-31
Auto Brightness (Otomatik Parlaklık) fonksiyonunun kullanma	Türkçe-33
MULTI PICTURE (ÇOKLU RESİM) fonksiyonunu kullanma.....	Türkçe-34
Yakınlaştırma Fonksiyonunu Kullanma	Türkçe-35
Üreticinin Geri Dönüşüm ve Enerji Bilgisi	Türkçe-37



DİKKAT



YANGIN VEYA ŞOK TEHLİKESİNİ ÖNLEMELİK İÇİN, CİHAZ YAĞMUR YA DA NEME MARUZ KALMAMALIDIR. AYRICA, BU CİHAZIN POLARİZE FİŞİNİ UÇLAR TAM OTURMADIĞI TAKDİRDE BİR UZATMA KABLOSU YA DA BAŞKA PRİZLERDE KULLANMAYIN.

İÇERİSİNDE YÜKSEK VOLTAJLI BİLEŞENLER BULUNDUĞU İÇİN KASAYI AÇMAKTAN KAÇININ. SERVİS İÇİN YETKİLİ SERVİS PERSONELİNE BAŞVURUN.



UYARI



ELEKTRİK ŞOKU RİSKİNİ AZALTMAK İÇİN, GÜÇ KABLOSUNUN PRİZDEN ÇEKİLDİĞİNDEN EMİN OLUN. BİRİME GİDEN GÜCÜN TAMAMEN KESİLDİĞİNDEN EMİN OLMAK İÇİN, LÜTFEN GÜÇ KABLOSUNU AC PRİZİNDEN ÇEKİN. KAPAĞI (VEYA ARKASINI) AÇMAYIN. İÇ KISIMDA KULLANICININ İLGİLENEBİLECEĞİ HERHANGİ BİR PARÇA BULUNMAMAKTADIR. SERVİS İÇİN YETKİLİ SERVİS PERSONELİNE BAŞVURUN.



Bu sembol, kullanıcıyı cihazın içindeki izole edilmemiş voltajın elektrik şoku yaratabilecek büyüklükte olduğu konusunda uyarır. Bu yüzden, cihazın içerisindeki herhangi bir parçaya temas etmek tehlikelidir.



Bu sembol, kullanıcıyı bu cihazın kullanımı ve bakımı ile ilgili önemli belgelerin pakete dahil olduğu konusunda bilgilendirir. Bu yüzden, herhangi bir soruna yol açmamak için dikkatle okunmalıdır.

UYARI: Lütfen bu ekran ile birlikte sağlanmış olan güç kablosunu aşağıdaki tabloya uygun şekilde kullanın. Bu cihazla birlikte bir güç kablosu verilmediyse, lütfen NEC ile irtibat kurun. Diğer tüm durumlar için lütfen güç kablosunu monitörün bulunduğu prize uygun stilde fişle kullanın. Uyumlu güç kablosu, elektrik prizinin AC voltajına karşılık gelir ve satın alındığı ülkede güvenlik standartlarına uyar ve bunlara uygun olarak onaylanmıştır.

Bu ekipman güç kablosunun toprak bağlantısı varken çalışacak şekilde dizayn edilmiştir. Güç kablosu toprak bağlantısına sahip değilse, elektrik çarptırabilir. Lütfen güç kablosunun düzgün şekilde topraklandığından emin olun.

Fiş Tipi	Kuzey Amerika	Kıta Avrupası	İngiltere	Çin	Japonya
Fiş Şekli					
Ülke	ABD/Kanada	AB	İngiltere	Çin	Japonya
Voltaj	120*	230	230	220	100

*Monitörü AC 125-240V güç kaynağı ile kullanırken, kullanılan AC güç kaynağının sağladığı voltaja uygun güç kablosu kullanın.

NOT: Bu ürüne sadece satın alındığı ülkede servis verilebilir.

Windows, Microsoft Corporation'ın kayıtlı ticari markasıdır. NEC, NEC Corporation'ın tescilli markasıdır.

ErgoDesign NEC Display Solutions'ın Avusturya, Belçika, Danimarka, Fransa, Almanya, İtalya, Norveç, İspanya, İsveç ve İngiltere'de tescilli ticari markasıdır.

Diğer tüm markalar ve ürünler, sahiplerinin ticari markaları veya kayıtlı ticari markalarıdır.

DisplayPort ve DisplayPort Compliance Logosu Amerika Birleşik Devletleri ve diğer ülkelerde Video Electronics Standards Association'a ait ticari markalardır.



HDCP (High-bandwidth Digital Content Protection (Yüksek Bant Genişliği Dijital İçerik Koruma)): HDCP dijital sinyal üzerinden gönderilen video verilerinin yasadışı olarak kopyalanmasını önleyen bir sistemdir. Eğer dijital sinyal girişi üzerinden izleme yapamıyorsanız bu her zaman ekranın düzgün şekilde çalışmadığı anlamına gelmez. HDCP uygulaması ile bazı durumlarda HDCP ile korunan belirli içeriklerin HDCP topluluğunun (Digital Content Protection, LLC) kararı/uygulaması sebebiyle gösterilmemesi söz konusu olabilir.

HDMI, HDMI High-Definition Multimedia Interface ve HDMI logosu ve Amerika Birleşik Devletleri ve diğer ülkelerde HDMI Licensing Administrator, Inc. ticari markası veya tescilli ticari markasıdır.



- Bu ürünün amaçlanan birincil kullanımı ofis veya ev ortamında Teknik Bilgi Ekipmanı olarak kullanımdır.
- Ürün bir bilgisayara bağlanmak içindir ve televizyon yayın sinyallerini göstermek amacıyla üretilmemiştir.



Kayıt Bilgisi

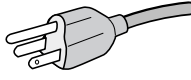
Kablo bilgileri

- ⚠ UYARI:** Radyo ve televizyon alımı ile interferans yaratmamak için takılı belirlenmiş kabloları kullanın. DVI için lütfen ferrit çekirdekli korumalı bir sinyal kablosu kullanın. HDMI, DisplayPort, USB ve SES için lütfen kaplanmış bir sinyal kablosu kullanın. Diğer kabloların ve adaptörlerin kullanımı radyo ve televizyon alımı ile interferans yaratabilir.

FCC Bilgisi

- ⚠ DİKKAT:** Federal Haberleşme Komisyonu bu birimde NEC Display Solutions of America, Inc. tarafından bu kılavuzda belirtilenler dışında modifikasyon veya değişiklik yapılmasına izin VERMEMEKTEDİR. Bu hükümet yönetmeliğine uyulmaması bu ekipmanı kullanma hakkını geçersiz kılabilir.

1. Kullanacağınız güç kablosu A.B.D. güvenlik standartlarına uygun ve onaylı olmalı ve aşağıdaki özelliklere sahip olmalıdır.

Güç kablosu Fiş tipi	Blendajsız tip, 3-iletkenli  A.B.D
-------------------------	---

2. Bu cihaz test edilmiş ve FCC Kuralları bölüm 15'e giren B Sınıfı dijital aygıt limitlerine uygun olduğu saptanmıştır. Bu limitler, ekipman ev ortamında çalıştırılırken zararlı interferansa karşı kayda değer bir koruma sağlamaları için tasarlanmıştır. Bu cihaz radyo frekans enerjisi yaratır, kullanır ve yayabilir ve eğer talimatlara uygun olarak kurulmaz ve kullanılmazsa radyo iletişimine zararlı interferans yaratabilir. Bununla birlikte, belirli bir kurulumda interferans olmayacağını garantiye almaz. Eğer bu cihaz, radyo veya televizyon alımına cihazın açılması ve kapatılması ile belirlenebilen zararlı interferansa sebep olursa, kullanıcı interferansı aşağıdaki önlemlerden bir veya birkaçı ile düzeltmeyi deneyebilir.

- Alıcı antenin yönünü veya yerini değiştirin.
- Alıcı ile cihaz arasındaki mesafeyi arttırın.
- Cihazı, alıcının bağlı olduğu devrenin dışında bir devreye bağlı bir prize takın.
- Yardım için satıcınıza veya deneyimli bir radyo/TV teknisyenine başvurun.

Eğer gerekliyse, kullanıcı ilave öneriler için satıcı veya deneyimli bir radyo/televizyon teknisyenine başvurabilir. Kullanıcı, Federal İletişim Komisyonu (Federal Communication Commission) tarafından hazırlanan aşağıdaki kitapçığı faydalı bulabilir: "How to Identify and Resolve Radio-TV Interference Problems" (Radyo-TV Interferans Problemlerini Belirleme ve Çözme). Bu kitapçık U.S. Government Printing Office, Washington, D.C., 20402'den sağlanabilir, Stok No. 004-000-00345-4.

UYUMLULUK BİLDİRİMİ

Bu cihaz FCC Kuralları Bölüm 15 ile uyumludur. Çalıştırma aşağıdaki iki koşula bağlıdır. (1) Bu cihaz zararlı interferansa sebep olmaz ve (2) bu cihaz gelen interferansları istenilmeyen çalışmaya sebep olsa bile almaz.

A.B.D Sorumlusu:	NEC Display Solutions of America, Inc.
Adres:	3250 Lacey Road
	Downers Grove, Illinois 60515
Tel. No.:	(630) 467-3000

Ürün Tipi:	Monitör
Cihaz Sınıflandırması:	B Sınıfı Cihaz
Modeller:	MultiSync EA271Q (EA271Q, EA271Q-BK)



Yukarıda belirtilen cihazın FCC Kurallarında belirlenen teknik standartlara uygun olduğunu bildiririz.

TCO sertifikalı ürünlerimizin listesini ve bunlara ait TCO Sertifikalarını görmek için (İngilizce olarak), web sitemizi ziyaret edin

https://www.nec-display.com/global/about/legal_regulation/TCO_mn/index.html

- ⚠ UYARI:** Lütfen bina kurulumundaki dağıtım sisteminin 120/240V, 20A (maksimum) nominal değere sahip devre kesici sağlayacağını doğrulayın.

Önerilen kullanım

Güvenlik Uyarıları ve Bakım



DIKKAT

LCD RENKLİ MONİTÖRÜ KURARKEN VE KULLANIRKEN
EN İYİ PERFORMANS İÇİN LÜTFEN
AŞAĞIDAKİ NOKTALARA DİKKAT EDİN:

- **MONİTÖRÜ AÇMAYIN.** İç kısımda kullanıcının ilgilenebileceği herhangi bir parça bulunmamaktadır ve kapağı açmak ya da çıkartmak sizi ciddi şok tehlikeleri veya diğer risklere maruz bırakabilir. Servis için yetkili servis personeline başvurun.
- Kasaya herhangi bir sıvı dökmeyin ya da monitörünüzü su yakınında kullanmayın.
- Tehlikeli voltaj noktalarına temas ederek, zararlı ya da öldürücü olabileceği veya elektrik şoku, yangın ya da cihaz arızasına yol açabileceği için kasadaki yuvalara herhangi bir cisim sokmayın.
- Güç kablosu üzerine ağır cisimler koymayın. Kablodaki hasar şok ya da yangına yol açabilir.
- Monitörün düşmesine ve ciddi şekilde hasar görmesine sebep olabileceği için bu ürünü eğimli ya da dengesiz taşıyıcı, stand veya masa üzerine yerleştirmeyin.
- Kullanacağınız güç kablosu ülkenizdeki güvenlik standartlarına uygun ve onaylanmış olmalıdır. (örn. Avrupa'da H05VV-F 3G 0.75 mm² tipi kullanılmalıdır).
- İngiltere'de bu monitörle birlikte, BS onaylı, (5A) sigortalı fişi olan güç kablosu kullanın.
- Monitörü dış mekanlarda kullanmayın.
- Güç kablosunu kıvrımayın, katlamayın veya başka yolla zarar vermeyin.
- Monitörü yüksek sıcaklıkta, nemli, tozlu ya da yağlı alanlarda kullanmayın.
- Monitörün üzerinde bulunan havalandırmaları kapatmayın.
- Vibrasyon aydınlatmaya hasar verir. Monitörü sürekli vibrasyona maruz kalacağı alanlara monte etmeyin.
- Eğer monitör veya camı kırılırsa sıvı kristal ile temas etmeyin ve dikkatli olun.
- Deprem veya diğer şoklar sebebiyle devrilmeden dolayı LCD monitörün hasar görmesini önlemek için, monitörü sağlam bir yere monte ettiğinizden ve gerekli önlemleri aldığınızdan emin olun.
- Aşağıdaki durumlarda, gücü hemen kapatın, monitörünüzü hemen fişten çekin ve güvenli bir yere taşıyın, sonra servis için yetkili servis personeline başvurun. Eğer monitör bu durumda kullanılırsa, monitör düşebilir, yangın veya elektrik çarpmasına neden olabilir:
 - Eğer monitör ayağı çatlamış ya da soyulmuşsa.
 - Eğer çatlak veya doğal olmayan sallantı gibi yapısal hasarlar fark ederseniz.
 - Monitörden alışılmadık kokular geliyorsa.
 - Güç kaynağı kablosu ya da fişi hasar görürse.
 - Monitörün üstüne sıvı döküldüğünde veya içine herhangi bir nesne düştüğünde.
 - Eğer monitör yağmur veya suya maruz kaldıysa.
 - Monitör düştüğünde veya kasası hasar gördüğünde.
 - Eğer monitör kullanım talimatlarını takip etmenize rağmen normal çalışmıyorsa.



UYARI

- Isının düzgün olarak dağılması için, monitörün etrafında yeterli havalandırma alanı olmasına dikkat edin. Havalandırma boşluklarını kapatmayın ya da monitörü radyatör veya diğer ısı kaynaklarının yakınına yerleştirmeyin.
- Monitörün üstüne bir şey koymayın.
- Güç kablosu bağlayıcısı sistemi güç kaynağından ayırmanın birincil yoludur. Monitör, kolayca erişilebilen bir prize yakın olarak kurulmalıdır.
- Taşırken dikkatli olun. Ambalajı taşıma için saklayın.
- Kişisel yaralanmaları ve monitörün zarar görmesini önlemek için kurulum ve ayar esnasında dikkatli olun.
- Kulaklıkları takmış durumdayken monitöre bağlamayın. Ses seviyesine bağlı olarak kulaklarınıza zarar verebilir ve işitme kaybına neden olabilir.
- Lütfen tüm vidaları sıkın. Gevşek bir vida, monitörün koldan veya standdan düşmesine neden olabilir.
- Taşırken, kurarken ve ayarlarken LCD panel yüzeyine dokunmayın. LCD panele basıncı uygulamak ciddi hasarlara yol açabilir.

Görüntü Sabitliği: Görüntü Sabitliği, önceki görüntünün artık veya "hayalet" görüntüsünün ekranda görünür kalmasıdır. CRT monitörlerden farklı olarak, LCD monitörlerde görüntü sabitliği kalıcı değildir, ancak sabit görüntülerin uzun süre görüntülenmesinden kaçınılmalıdır.

Bunu düzeltmek için, monitörü önceki görüntünün kaldığı süre kadar kapalı tutun. Örneğin, eğer görüntü monitörde bir saat kaldıysa ve görüntünün artığı hala duruyorsa, monitör görüntünün silinmesi için bir saat kapalı kalmalıdır.

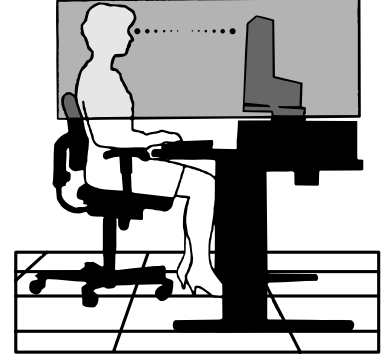
NOT: Tüm kişisel görüntüleme aygıtlarında olduğu gibi, NEC DISPLAY SOLUTIONS ekran boş kaldığında düzenli aralıklarla ekran koruyucuların kullanımını veya kullanılmadığında monitörün kapatılmasını tavsiye eder.

MONİTÖRÜN DOĞRU YERLEŞTİRİLMESİ VE AYARLANMASI GÖZ,
OMUZ VE BOYUN AĞRILARINI AZALTBİLİR. MONİTÖRÜNÜZÜ
YERLEŞTİRİRKEN AŞAĞIDAKİLERE DİKKAT EDİN:

Ergonomi

Maksimum ergonomik fayda sağlamak için aşağıdakileri tavsiye ederiz.

- En ideal performans için monitörün 20 dakika kadar ısınmasına izin verin. Sabit desenlerin oluşmasını engellemek için (görüntü sonrası efektleri), monitörde sabit desenleri uzun süre görüntülemekten kaçının.
- Monitörün yüksekliğini ekran göz seviyesinde veya biraz altında olacak şekilde ayarlayın. Ekranın ortasına bakarken gözleriniz biraz aşağı bakmalıdır.
- Monitör gözlerinize 40 cm'den yakın ve 70 cm'den uzak olmamalıdır. En iyi mesafe 50 cm'dir.
- En az 20 fit uzakta bulunan bir nesneye odaklanarak her saat başı düzenli aralıklarla 5 ila 10 dakika boyunca gözlerinizi dinlendirin.
- Parlama ve yansımaları en aza indirmek için monitörü pencere ve diğer ışık kaynaklarına 90° açı ile yerleştirin. Monitörün eğimini ayarlayarak tavan ışıklarının ekranınıza yansımaları engelleyin.
- Eğer ışık yansımaları ekranınızı görmeyi zorlaştırıyorsa, parlama engelleyici filtre kullanın.
- Okunabilirliği arttırmak için monitörün parlaklık ve kontrast kontrollerini ayarlayın.
- Ekranı yakın bir döküman tutucu kullanın.
- Yazarken kafanızı döndürmeyi en aza indirmek için, daha fazla baktığınız neyse (ekran veya referans materyal) tam önünüzde bulundurun.
- Sık sık göz kırpın. Göz egzersizi, göz yorgunluğunun azaltılmasına yardımcı olur. Lütfen göz uzmanınız ile iletişime geçin. Düzenli göz kontrolü yaptırın.
- Göz yorgunluğunu önlemek için parlaklığı orta ayara ayarlayın. Aydınlik referansı olarak LCD ekran yanına bir sayfa beyaz kağıt yerleştirin.
- Kontrast kontrolünü maksimum ayarına getirmeyin.
- Standart sinyallerle belirlenmiş Boyut ve Konum kontrollerini kullanın.
- Önceden belirlenmiş Renk Ayarlarını kullanın.
- Titreşimsiz sinyaller kullanın.
- Görülmesi zor olacağı ve yetersiz kontrast yüzünden göz yorgunluğuna sebep olabileceği için koyu arka fon üzerinde birincil renk maviyi kullanmayın.
- Ekrandan gelecek rahatsız edici yansımalarından kaçınmak amacıyla kontrollü aydınlatma ortamlarında eğlence amaçlı kullanım için uygundur.



LCD Paneli Temizleme

- LCD kirlendiğinde yumuşak bir bezle temizleyin.
- LCD monitörün yüzeyini tiftiksiz, aşındırıcı olmayan bir bez ile temizleyin. Temizleme solüsyonları veya cam temizleyici kullanmayın!
- Lütfen LCD paneli sert veya aşındırıcı malzeme ile ovmayın.
- Lütfen LCD yüzeyi üzerine baskı uygulamayın.
- Lütfen LCD panel yüzeyinde bozulma ve renk solmasına neden olabilecek OA temizleyici kullanmayın.

Kabinin Temizlenmesi

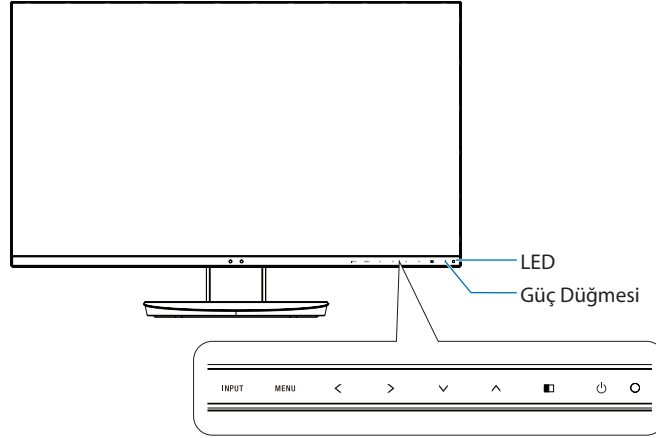
- Güç kablosunu çekin.
- Kabini yumuşak bir bezle hafifçe silin.
- Kabini temizlemek için bezi nötr bir deterjan ve su ile ıslatın, kabini silin ve kurulayın.

NOT: Benzen tineri, alkalin deterjan, alkollü deterjanlar, cam temizleyici, pasta, cila temizleyici, sabun tozu veya böcek ilacı ile TEMİZLEMİYİN. Kauçuk veya vinil uzun bir süre boyunca kabin ile temasta olmamalıdır. Bu tür sıvılar ve materyaller boyanın bozulmasına, çatlamasına veya soyulmasına sebep olabilir.

Daha sağlıklı bir iş ortamı oluşturma konusunda daha fazla bilgi için, American National Standard for Human Factors Engineering of Computer Workstations - ANSI/HFES 100-2007 - The Human Factors Society, Inc. P.O. Box 1369, Santa Monica, California 90406. yazın.

Parçaların İsmi ve Fonksiyonları

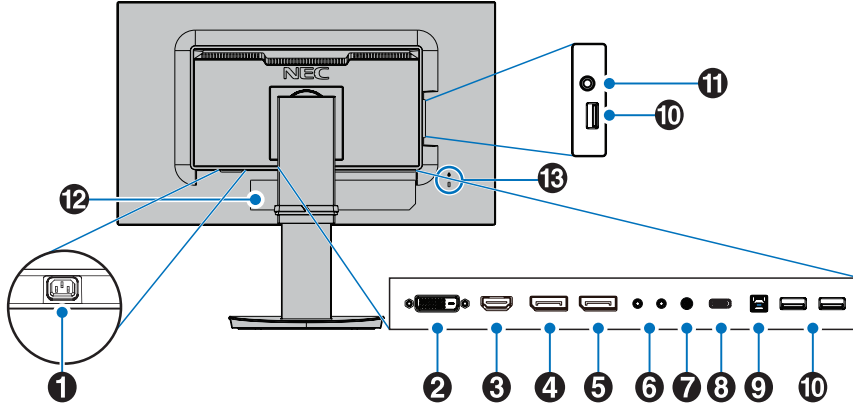
Kontrol Paneli



Kontrol düğmeleri

Kontroller bölümüne bkz. Bkz. sayfa 14.

Terminal Paneli



1 AC IN Konektörü

Sağlanan güç kablosu ile bağlar.

2 DVI GİRİŞ

DVI sinyal girişi.

3 HDMI GİRİŞ

HDMI sinyal girişi.

4 DisplayPort Girişi

DisplayPort sinyal girişi.

5 DisplayPort OUT (ÇIKIŞ)

DisplayPort sinyal çıkışları.

Başka bir monitörün DisplayPort girişi ile bağlanır.

6 ControlSync IN/OUT (Giriş/Çıkış)

Sağlanan ControlSync kablosu ile bağlantıyı gerçekleştirir.
Bkz. sayfa 11.

7 Audio IN

Bilgisayar veya player gibi harici cihazlardan gelen ses sinyali girişi.

8 USB-C Bağlantı Noktası

Bilgisayar gibi USB C Tipi uyumlu harici ekipmanlara bağlanır.

9 USB Upstream Bağlantı Noktası (Tip B)

Monitörü bilgisayar gibi harici cihazlara bağlar.
Monitörü bağlı harici ekipmanlardan kontrol etmek için lütfen bu portu kullanın.

10 USB Downstream Bağlantı Noktası (Tip A)

USB cihazları ile bağlar.

Monitörü USB ile uyumlu bir bilgisayar gibi harici cihazlara bağlar.

11 Kulaklık Girişi

Kulaklıklarla bağlanır.

⚠ UYARI: Kulaklıkları takarken, onları monitöre bağlamayın.
Ses seviyesine bağlı olarak kulaklarınıza zarar verebilir ve işitme kaybına neden olabilir.

12 Sınıflandırma Etiketi

13 Güvenlik Yuvası

Kensington güvenlik kabloları/donanımı ile uyumlu güvenlik ve hırsızlık önleme kilit yuvası.
Ürünler için Kensington web sitesini ziyaret edin.

Hızlı Başlangıç

Kutu içerikleri için lütfen kutu ile birlikte tedarik edilen içerik sayfasına bakın.

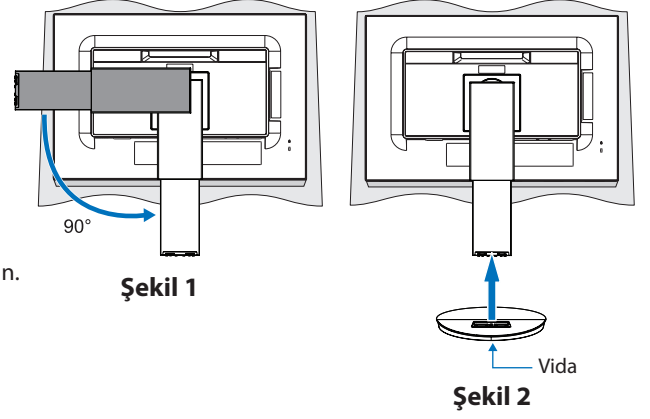
Desteği LCD monitör ayağına takmak için:

1. Monitörü yüzeyi aşağı gelecek şekilde aşındırıcı olmayan bir yüzey üzerine koyun (**Şekil 1**).
2. Lütfen desteği **Şekil 1**'de gösterildiği gibi 90 derece döndürün.

⚠ UYARI: Desteği çıkartırken dikkatli olun.
Parmaklarınızı sıkıştırabilir.

3. Desteği ayağa takın ve tabanın altındaki vidaları sıkın (**Şekil 2**).

NOT: Monitörü tekrar paketlemek için bu işlemi ters sıra ile uygulayın.



LCD monitörü sisteminize bağlamak için, aşağıdaki talimatları uygulayın:

NOT: Kurulumdan önce "Önerilen kullanım"ı (sayfa 3) okuyun.

⚠ UYARI: Lütfen tüm vidaları sıkın.

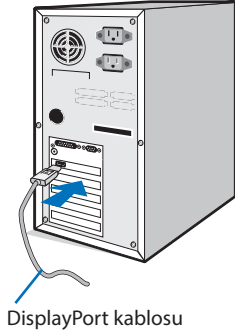
NOT: Aksesuarlar monitörün gönderileceği konuma bağlı olarak dahil edilecektir.

1. Bilgisayarınızı kapatın.
2. **DisplayPort çıkışlı PC için:** DisplayPort kablosunu sisteminizdeki ekran kartının bağlayıcısına takın (**Şekil A.1**).

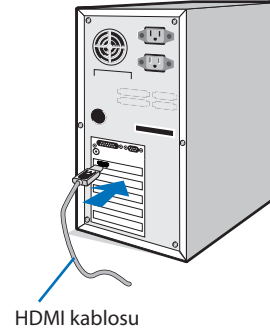
HDMI çıkışlı PC için: HDMI kablosunu sisteminizdeki ekran kartının bağlayıcısına takın (**Şekil A.2**).

Thunderbolt veya Mini DisplayPort çıkışlı MAC ya da PC için: Mini DisplayPort'u sisteminizdeki video çıkış konektörüne DisplayPort kablosuyla bağlayın (**Şekil A.3**).

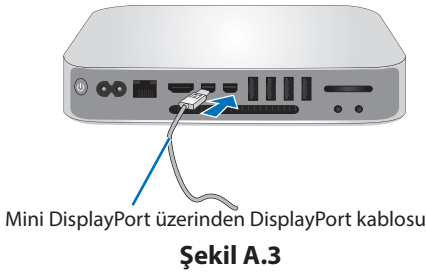
Dijital DVI çıkışlı PC veya MAC için: DVI sinyal kablosunu sisteminizdeki ekran kartının bağlayıcısına takın (**Şekil A.4**). Tüm vidaları sıkın.



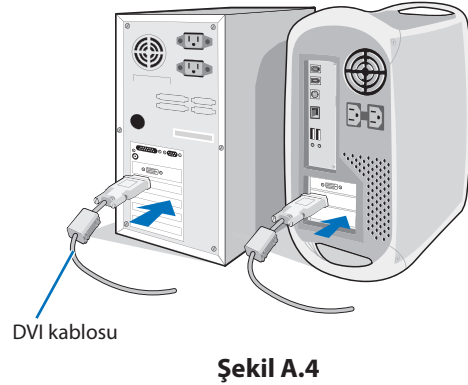
Şekil A.1



Şekil A.2



Şekil A.3



Şekil A.4

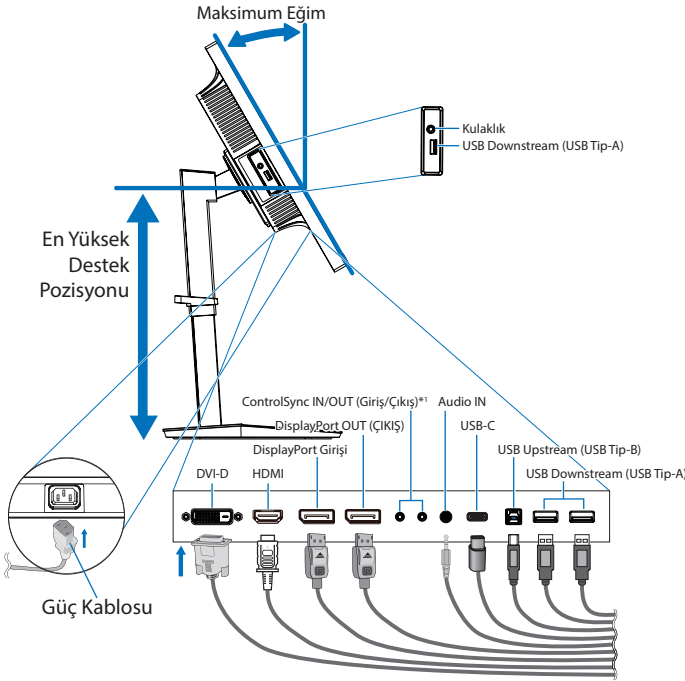
- NOT:**
- DisplayPort kablosunu çıkartırken kilidi açmak için üst düğmeye basılı tutun.
 - Lütfen HDMI logosuna sahip Yüksek Hızlı HDMI kablo kullanın.
 - Lütfen sertifikalı bir DisplayPort kablosu kullanın.

- LCD paneli azami eğim açısına getirmek ve en yüksek pozisyona kaldırmak için monitörün her iki yanına ellerinizi koyun.
- Tüm kabloları uygun konektörlere bağlayın (**Şekil C.1**).USB kabloyu kullanırken, tip B konektörü monitörün sol arka USB upstream bağlantı noktasına ve tip A bağlayıcıyı bilgisayarın arkasındaki downstream bağlantı noktasına takın (**Şekil C.1a**). Eğer USB bir cihazdan gelen kablo kullanılıyorsa, bunu monitörün downstream bağlantı noktasına takın.

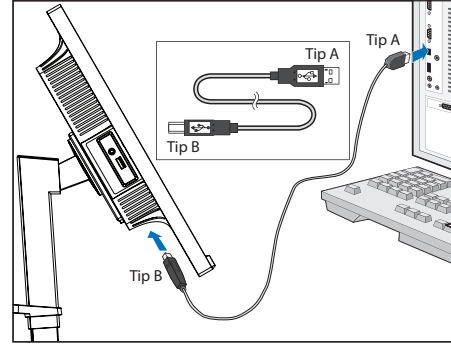
NOT: Yanlış kablo bağlantıları düzensiz çalışmaya sebep olabilir, ekran kalitesine/LCD modül bileşenlerine zarar verebilir ve/veya modülün ömrünü kısaltabilir.

⚠ UYARI: USB kabloyu bağlamayın. Isıyı kısırabilir ve yangına neden olabilir.

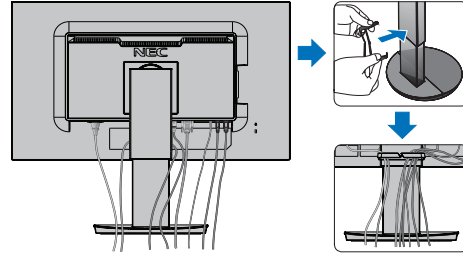
NOT: Zayıflatıcı (dahili direnci olan) ses kablosu kullanmayın. Dahili direnci olan bir ses kablosu kullanmak ses seviyesini düşürür.



Şekil C.1



Şekil C.1a

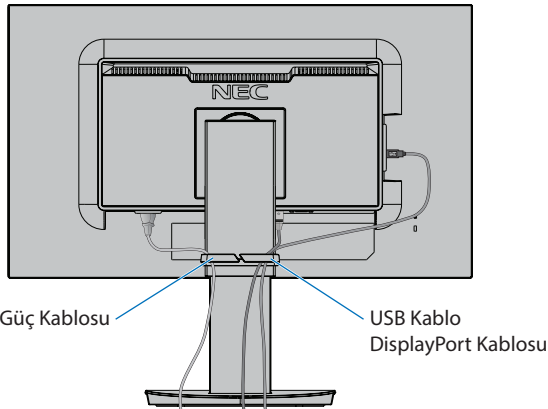


Şekil C.2

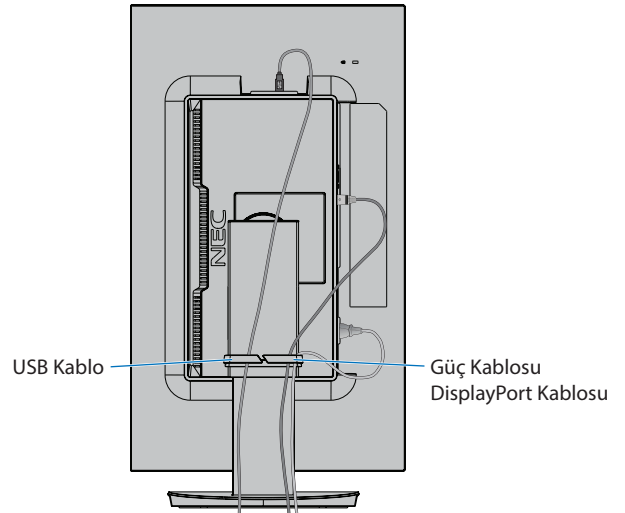
*1: Bkz. sayfa 11.

⚠ UYARI: Kulaklıkları takmış durumdayken monitöre bağlamayın. Ses seviyesine bağlı olarak kulaklarınıza zarar verebilir ve işitme kaybına neden olabilir.

- Kablo tutucusunu ayağa yerleştirin (**Şekil C.2**). Kabloları sıkı ve hizalı bir şekilde kablo tutucusuna yerleştirin (**Şekil C.3** ve **Şekil C.4**).
- Kabloları taktıktan sonra lütfen monitörü hala hareketsiz bırakabildiğinizden, kaldırılabildiğinizden ve alçaltılabildiğinizden emin olun.



Şekil C.3



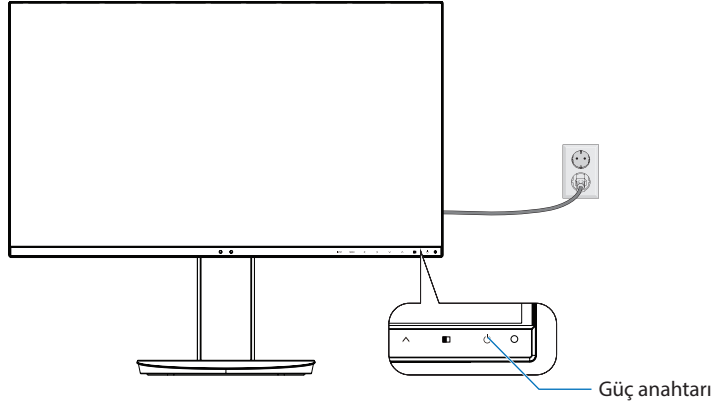
Şekil C.4

7. Güç kablosunu güç çıkışına bağlayın.

NOT: Uygun AC güç kablosu seçimi için lütfen bu kullanma kılavuzunun **UYARI** bölümüne bakın.

8. Ön kenardaki açma / kapama düğmesine basarak monitörü açın ve ardından bilgisayarı açın (**Şekil E.1**).

NOT: Herhangi bir problemle karşılaştığınızda, bu Kullanıcı Kılavuzunun **Sorun Giderme** bölümüne bakın.



Şekil E.1

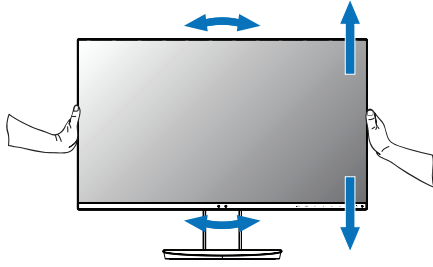
Dönme özelliğine sahip ayarlanabilir destek

Kaldırma ve İndirme: Monitörü her iki tarafta tutun ve istediğiniz yüksekliğe kaldırın veya indirin.

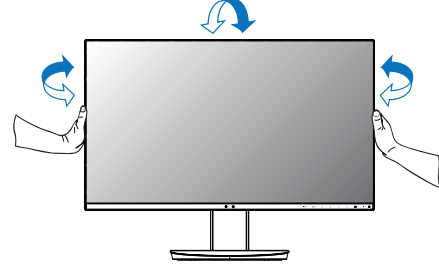
Eğme ve Döndürme: Monitör ekranının üst ve alt taraflarını ellerinizle tutun ve eğme ve döndürmeyi istediğiniz şekilde ayarlayın.

Ekran Döndürme (Dayanak): Monitörü her iki tarafından tutun ve yataydan portre moduna çevirin.

Ekran döndürmesine uyacak şekilde OSD (Ekran Üstü) menü döndürmesini ayarlayabilirsiniz. OSD ROTATION (OSD DÖNDÜRME) talimatlarına bakın (bkz. [sayfa 20](#)).



Döndürme, Kaldırma ve İndirme



Eğme ve Döndürme

⚠ UYARI: Monitör ekranını ayarlarken dikkatli olun. Yüksekliği ayarlarken ve monitör ekranını döndürürken LCD'ye baskı uygulamayın. Döndürmeden önce, güç kablosunu ve tüm kabloları ekrandan ayırın. Ekranın masaya çarpmasını veya parmaklarınızı sıkıştırmasını engellemek için en yüksek konuma yükseltilmeli ve eğilmelidir.

Esnek Kol Montajı

Bu LCD monitör esnek bir kol ile kullanılmak üzere tasarlanmıştır. Daha fazla bilgi için NEC ile iletişime geçin.

Monitörü alternatif montaj amaçlarına hazırlamak için:

- Ekran montaj sistemi üreticisinin talimatlarına uyun.

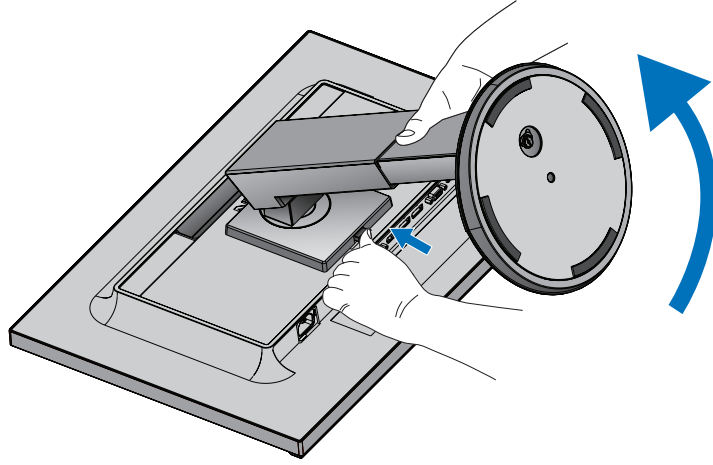
⚠ UYARI: Güvenlik gerekliliklerini yerine getirmek için monitör, monitörün ağırlığını destekleyebilecek bir kola monte edilmelidir. Detaylar için [Teknik Özellikler](#) sayfasına bakın. Montaj öncesinde monitör ayağını çıkartın.

Montaj için Monitör Desteğini Çıkartın

Monitörü alternatif montaj amaçlarına hazırlamak için:

1. Tüm kabloları çıkartın.
2. Ellerinizi monitörün her iki yanına koyun ve en yüksek konuma kaldırın.
3. Monitörün yüzeyi aşağı gelecek şekilde aşındırı olmayan bir yüzey üzerine koyun (**Şekil S.1**).
4. Bir elinizle üniteyi diğer elinizle Hızlı Kaldırma Kolunu tutun. Hızlı Kaldırma Kolunu oklarla gösterilen yönde itin ve tutun (**Şekil S.1**).
5. Desteği monitörden çıkartmak için kaldırın (**Şekil S.1**). Monitör artık alternatif metotla monte edilebilir. Desteği tekrar takmak için bu işlemin tersini yapın.

NOT: Desteği çıkartırken dikkatli olun.

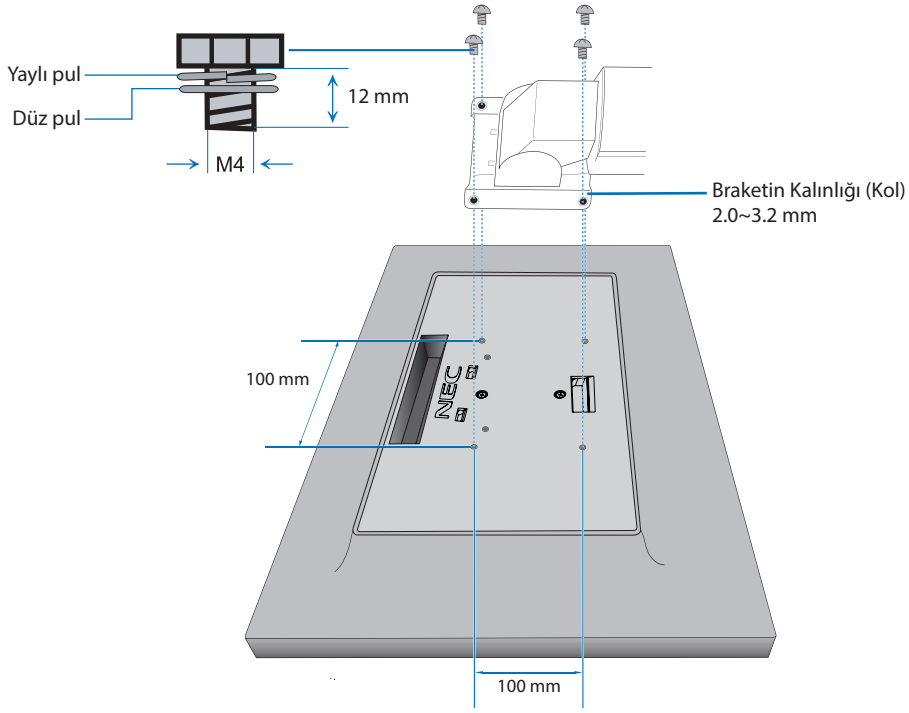


Şekil S.1

Esnek Kolun Montajı

Bu LCD monitör esnek bir kol ile kullanılmak üzere tasarlanmıştır.

1. **Montaj için Monitör Desteğini Çıkartın** kısmında yazan talimatları izleyin.
2. Aşağıda listelenen özelliklere uyan 4 vidayı kullanarak kolu monitöre takın (**Şekil F.1**).



Şekil F.1

- ⚠ UYARI:**
- Monitöre ve standı zarar vermemek için montaj sırasında sadece 4 M4 boyutunda vidayı kullanın.
 - Güvenlik gerekliliklerini yerine getirmek için monitörün ağırlığı göz önünde bulundurulduğunda gerekli dengeyi sağlayabilecek bir kola monte edilmelidir. LCD monitör sadece onaylanmış bir kolla kullanılmalıdır (örn. TÜEV GS işareti).
 - Tüm vidaları sıkın (önerilen Sıkma Gücü: 98 - 137N•cm).
Gevşek bir vida, monitörün koldan düşmesine neden olabilir.
 - Esnek kolun takılması, monitör kurulum için düz bir yüzeye yüzüstü yerleştirilemiyorsa, iki veya daha fazla kişi tarafından yapılmalıdır.

ControlSync

ControlSync aynı anda bir ana monitöre bağlı tüm alt monitörleri kontrol eder. Ayrıca tek bir alt monitörün INDIVIDUAL ADJUST (BAĞIMSIZ AYAR) işlevini kullanarak tek tek kontrol edebilir (bkz. [sayfa 22](#)).

Bağlı tüm alt monitörleri kontrol etme (Senkronize kontrol):

- Bir ControlSync kablosunu (ø 2,5), ana monitörün ControlSync OUT (ÇIKIŞ) bağlantı noktasına ve bir alt monitörün ControlSync IN (GİRİŞ) bağlantı noktasına bağlayın. Monitörler üzerindeki ControlSync OUT (ÇIKIŞ) ile IN (GİRİŞ) bağlantı noktalarına monitörler birbirine bağlayarak, 8 monitöre kadar zincirleme bağlantı yapılabilir.
- DATA COPY (VERİ KOPYALA) adımlarını izleyin (bkz. [sayfa 21](#)). Ana monitörün ayarı ayarlandığında, kopyalanarak otomatik olarak bağlı olan alt monitörlere gönderilir.

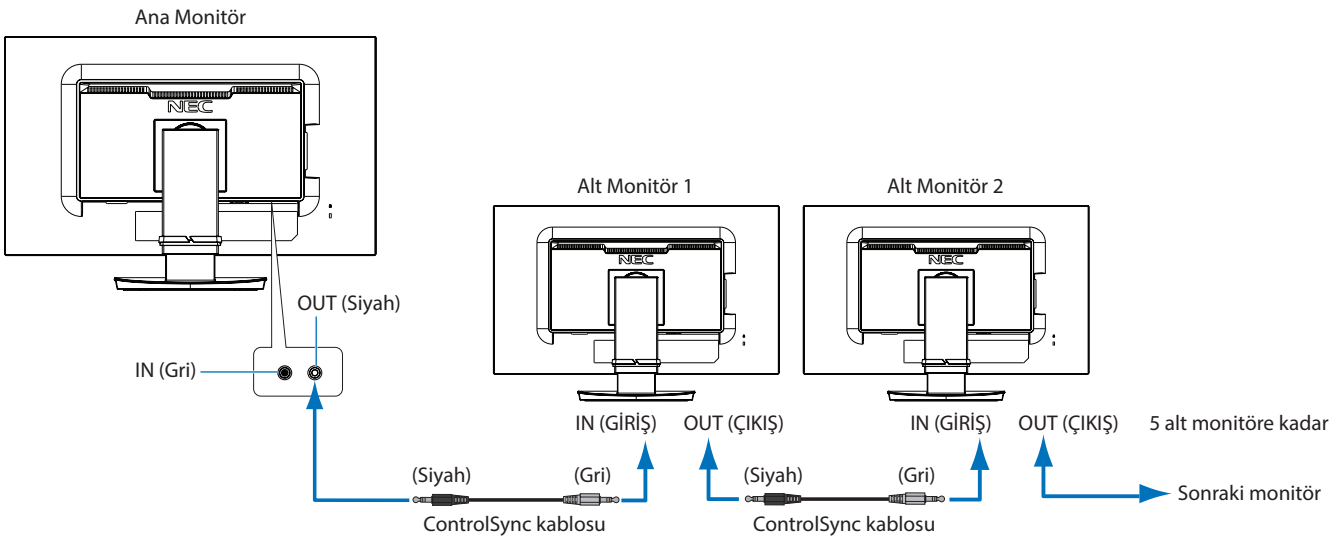
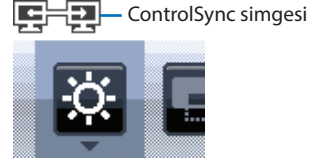
NOT: Alt monitörlerin sol üst OSD menüsünde ControlSync simgesi belirecektir.

ControlSync bağlantı noktalarını IN-to-IN (GİRİŞE KARŞI GİRİŞ) veya OUT-to-OUT (ÇIKIŞA KARŞI ÇIKIŞ) olarak bağlamayın. Monitörlerin ControlSync bağlantı noktaları OUT-to-IN (ÇIKIŞA KARŞI GİRİŞ) şeklinde bağlı olmalıdır.

Zincirdeki son monitörü ana monitöre bağlayarak "döngü" bağlantısı yapmayın.

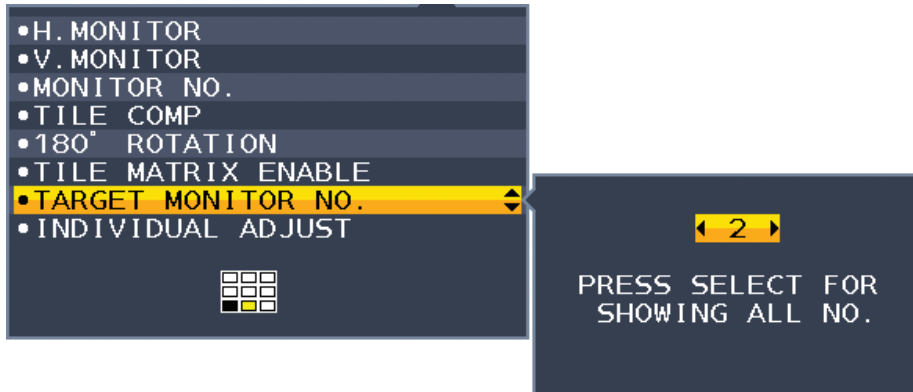
Tüm monitörler için gücü kapatın ve güç kablolarını çıkarın. ControlSync kablolarını bağlayın, ardından güç kablolarını bağlayın ve ardından her monitör için gücü açın.

Monitörlerin video bağlantıları da DisplayPort kabloları ile birlikte zincirleme olarak bağlanmışsa, lütfen ana monitörü bilgisayara bağlayın.



Bir hedef monitörü kontrol etme (Bağımsız Ayar)

1. Ana monitörde OSD menüsünü görüntülemek için MENU/EXIT (MENÜ/ÇIKIŞ) tuşuna dokunun.
2. TARGET MONITOR NO.'yu (HEDEF MONİTÖR HAYIR.) seçmek için DOWN/UP (AŞAĞI/YUKARI) tuşuna dokunun. İmleç "TARGET MONITOR NO." (HEDEF MONİTÖR HAYIR.) üzerindeki, bir alt monitör numara menüsü açılır. Alt monitör numarasını seçmek için LEFT/RIGHT (SOL/SAĞ) tuşlarını kullanın. INPUT/SELECT (GİRİŞ/SEÇİM) tuşuna dokunursanız, her alt monitörde monitör numarası görüntülenir.



3. INDIVIDUAL ADJUST'ı (BAĞIMSIZ AYAR) seçmek için DOWN/UP (AŞAĞI/YUKARI) tuşuna dokunun ve onu ON (AÇIK) olarak ayarlayın. Ana monitörün kontrol tuşlarını kullanarak alt monitörün OSD'sini kontrol edin.

NOT: INDIVIDUAL ADJUST (BAĞIMSIZ AYAR) seçeneğinin etkinliğini kaldırmak için SELECT (SEÇİM) ve EXIT (ÇIKIŞ) tuşlarına aynı anda dokunun.

ControlSync ile aşağıdaki ayarlar kontrol edilebilir:

		Senkronize kontrol	Bağımsız Ayarlama
ECO TOOLS (EKO ARAÇLAR)	BRIGHTNESS (PARLAKLIK)	Evet	Evet
	CONTRAST (KONTRAST)	Hayır	Evet
	ECO MODE (EKO MOD)	Evet	Evet
	AUTO BRIGHTNESS (OTOMATİK PARLAKLIK AYARLAMA)	Evet	Evet
	BLACK LEVEL (SIYAH SEVİYESİ)	Hayır	Evet
	OFF MODE SETTING (KAPALI MOD AYARI)	Evet	Evet
	OFF MODE SENSOR SETTING (KAPALI MOD SENSÖRÜ AYARI)	Evet	Evet
	OFF MODE START TIME (KAPALI MOD BAŞLANGIÇ ZAMANI)	Evet	Evet
	HUMAN SENSING (İNSAN ALGILAMA)	Evet	Evet
	HUMAN SENSOR SETTING (İNSAN SENSÖRÜ AYARI)	Evet	Evet
	HUMAN SENSOR START TIME (İNSAN SENSÖRÜ BAŞLANGIÇ ZAMANI)	Evet	Evet
DV MODE (DV MODU)	Evet	Evet	
SCREEN (EKRAN)	LEFT/RIGHT (SOL/SAĞ)	Hayır	Evet
	DOWN/UP (AŞAĞI/YUKARI)	Hayır	Evet
	H.RESOLUTION (YATAY ÇÖZÜNÜRLÜK)	Hayır	Evet
	V.RESOLUTION (DİKEY ÇÖZÜNÜRLÜK)	Hayır	Evet
	VIDEO LEVEL (VIDEO SEVİYESİ)	Hayır	Evet
	OVER SCAN (AŞIRI TARAMA)	Hayır	Evet
	Expansion (GENİŞLEME)	Evet	Evet
	RESPONSE IMPROVE (YANIT İYİLEŞTİR)	Hayır	Evet
	UNIFORMITY (BENZERLİK)	Hayır	Evet
	SHARPNESS (KESKİNLİK)	Hayır	Evet
COLOR (RENK)	PICTURE MODE (RESİM MODU)	Hayır	Evet
	WHITE (BEYAZ)	Hayır	Evet
	ADJUST (AYAR)	Hayır	Evet
TOOLS (ARAÇLAR)	VOLUME (SES ŞİDDETİ)	Evet	Evet
	SOUND INPUT (SES GİRİŞİ)	Hayır	Evet
	VIDEO DETECT (VIDEO ALGILAMA)	Hayır	Evet
	DP OUT MULTISTREAM (DP ÇIKIŞ ÇOKLU AKIŞ)	Hayır	Evet
	MULTI PICTURE (ÇOKLU RESİM)	Hayır	Evet
	PICTURE PATTERN (RESİM DESENİ)	Hayır	Evet
	PICTURE SIZE (RESİM BOYUTU)	Hayır	Evet
	PICTURE POSITION (RESİM KONUMU)	Hayır	Evet
	OFF TIMER (KAPANMA ZAMANLAYICI)	Evet	Evet
	POWER SAVE TIMER (GÜÇ TASARRUFU ZAMANLAYICI)	Hayır	Evet
	LED BRIGHTNESS (LED PARLAKLIĞI)	Evet	Evet
	DDC/CI	Evet	Evet
	USB FUNCTIONALITY (USB İŞLEVİ)	Hayır	Evet
USB SELECTION (USB SEÇİMİ)	Hayır	Evet	
FACTORY PRESET (FABRİKA AYARLARI)	Hayır	Evet	
MENU TOOLS (MENÜ ARAÇLARI)	LANGUAGE (DİL)	Evet	Evet
	OSD TURN OFF (OSD KAPALI)	Evet	Evet
	OSD LOCK OUT (OSD KİLİTLEME)	Evet	Evet
	OSD ROTATION (OSD DÖNDÜRME)	Hayır	Evet
	HOT KEY (KESTİRME TUŞ)	Evet	Evet
	SIGNAL INFORMATION (SİNYAL BİLGİSİ)	Evet	Evet
	SENSOR INFORMATION (SENSÖR BİLGİSİ)	Evet	Evet
	KEY GUIDE (TUŞ KILAVUZU)	Evet	Evet
	DATA COPY (VERİ KOPYALA)	Hayır	Hayır
	CUSTOMIZE SETTING (AYARLARI ÖZELLEŞTİRME)	Hayır	Evet
MULTI DISPLAY (ÇOKLU EKTRAN)	H.MONITOR (Y.MONİTÖR)	Hayır	Evet
	V.MONITOR (D.MONİTÖR)	Hayır	Evet
	MONITOR NO. (MONİTÖR NO.)	Hayır	Hayır
	TILE COMP (Karo Düzeni)	Evet	Evet
	180° ROTATE (180° DÖNDÜRME)	Hayır	Evet
	TILE MATRIX ENABLE (Kare Matris Etkinleştir)	Evet	Evet
	TARGET MONİTÖR NO. (HEDEF MONİTÖR HAYIR.)	Hayır	Hayır
	INDIVIDUAL ADJUST (BAĞIMSIZ AYAR)	Hayır	Hayır
ECO INFORMATION (ECO Bilgisi)	CARBON SAVINGS (KARBON TASARRUFLARI)	Hayır	Hayır
	CARBON USAGE (KARBON KULLANIMI)	Hayır	Hayır
	COST SAVINGS (MALİYET TASARRUFU)	Hayır	Hayır
	CARBON CONVERT SETTING (KARBON DÖNÜŞÜM AYARI)	Evet	Evet
	CURRENCY SETTING (PARA BİRİMİ AYARI)	Evet	Evet
CURRENCY CONVERT SETTING (PARA BİRİMİ KUR AYARI)	Evet	Evet	

Diğer ayarlar:

- Güç Kontrolü (DC anahtar)
- Ortam Işığı sensörü
- İnsan Sensörü Sonucu
- Ses Sessiz

NOT: Sadece ana monitörün insan sensörü ve ortam ışığı sensörü aktiftir. Lütfen bu sensörlerin üstünü kapatmayın (Bkz. [sayfa 14](#)). Tüm güç kablolarını ve ControlSync kablolarını bağladıktan sonra, ana monitörün gücünü kapatıp tekrar açarak ControlSync'in doğru çalıştığını kontrol edin. ControlSync konektörlerini belirtilenler dışında bir amaç için kullanmayın.

* Bu değer doğrudan ayarlanan çıkış değeri değildir. Bu nispi olarak ayarlanır.

DisplayPort kullanarak çoklu monitör bağlama

Monitörlerdeki DisplayPort OUT/IN bağlantılarını kullanarak monitörleri zincirleme bağlayabilirsiniz.

Bağlı monitörleri MST (çoklu akış taşıma) modunda kullanmak için, her monitör için ayar DP OUT MULTISTREAM "AUTO" (DP ÇIKIŞ ÇOKLU AKIŞ "OTOMATİK") olmalıdır. Lütfen bilgisayara en son bağlanan monitörün ayarını değiştirin.

Monitörler bir görüntü göstermezse, bilgisayara bağlı olan monitörü kapatın ve tekrar açın.

DisplayPort bağlantılarını yapılandırmak gerekli olabilir. Lütfen aşağıdaki tabloya bakın ve ayarları gerektiği gibi değiştirin.

OSD (Bkz. sayfa 18)	
DP OUT MULTISTREAM "CLONE" (DP ÇIKIŞ ÇOKLU AKIŞ "KLON")	Fabrika ayarı. DisplayPort 1.1a ayarları: - SST (tek akış taşıma).
DP OUT MULTISTREAM "AUTO" (DP ÇIKIŞ ÇOKLU AKIŞ "OTOMATİK")	DisplayPort 1.2 ayarları: - SST (tek akış taşıma) ve MST (çoklu akış taşıma).

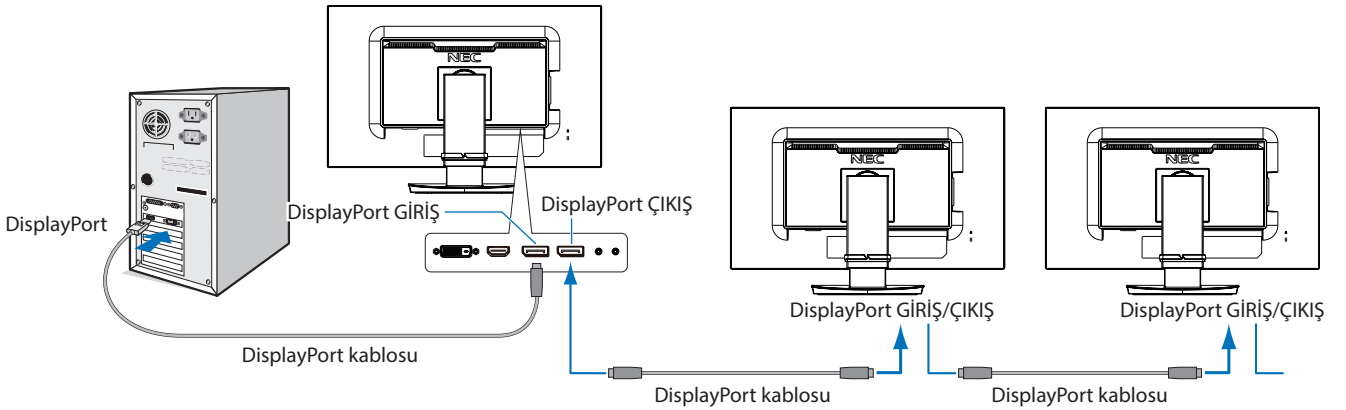
Bağlı bilgisayarın işletim sistemindeki ekran adaptörü ayarlarına bağlı olarak görüntü uzamayabilir.

Lütfen ayarları değiştirmek için bilgisayarın kullanıcı talimatlarına bakın.

NOT: Monitörleri birbirine bağlamak için monitörlerle birlikte verilen DisplayPort kablolarını kullanın.
Zincirleme bağlantıda bulunan tüm monitörlerin aynı monitör modeli olmasını şiddetle tavsiye ederiz.
Monitördeki DisplayPort OUT (ÇIKIŞ) konektörünün kapağını çıkarın.
Detaylı bilgi için lütfen ekran adaptörünüzün satıcısıyla temasa geçin.

	BIT RATE (BIT ORANI)	Maksimum bağlanabilir monitör sayısı
MST (çoklu akış taşıma)	HBR2 (Varsayılan ayar)	2 ünite (HDCP içeriği: 2 ünite)
	HBR	1 ünite (HDCP içeriği: 1 ünite)

NOT: Tek bir bağlantıdan bilgisayara zincirleme bağlanabilen monitör sayısı, ekran adaptörünün yeteneklerine ve ayarlarına bağlıdır.
Lütfen bilgisayarın veya ekran adaptörünün kullanıcı talimatlarına bakın.



NOT: Monitörde görüntü olmadığında, **Görüntüyü geri getirme** sorun giderme adımı takip ederek DP VER "1.1" (aşağıda) seçeneğini seçin.
MST fonksiyonu seçildiğinde, ErP direktifinin gerektirdiği güç yönetimi fonksiyonu çalışmaz.

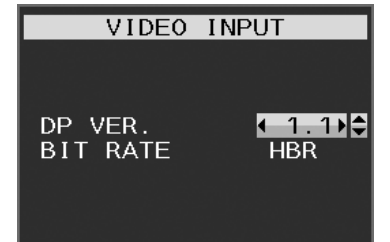
Görüntüyü geri getirme

DP OUT MULTISTREAM (DP ÇIKIŞ ÇOKLU AKIŞ) yapılandırıldıktan sonra monitörler görüntü vermiyorsa, lütfen aşağıdaki talimatları izleyin:

1. Bilgisayarı kapatın.
2. No Signal (Sinyal Yok) OSD menüsünü görüntülemek için "MENU" tuşuna dokununuz.
3. VIDEO INPUT (VIDEO GİRİŞ) menüsünü görüntülemek için "A" tuşuna dokununuz.
4. DisplayPort değiştirme menüsünü görüntülemek için "A" veya "V" tuşuna dokununuz.
5. DisplayPort ayarına geçiş yapmak için DP VER "1.1" seçin.
6. OSD menüsünü kapatmak için MENU tuşuna dokununuz.
7. Bilgisayarı açın.

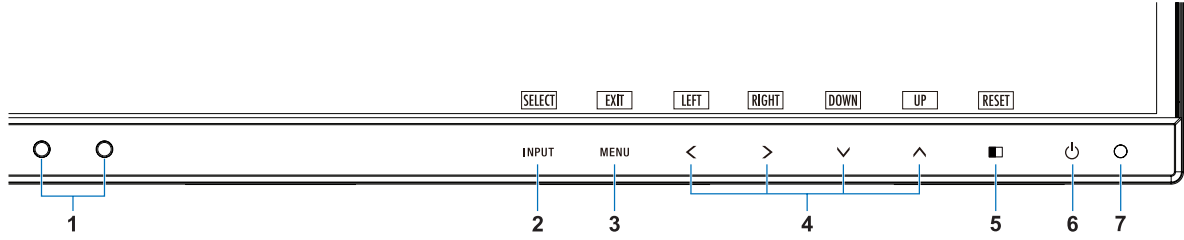
NOT: MST (çoklu akış taşıma) ve SST (tek akış taşıma), bunlara karşılık gelen bir ekran adaptörü gerektirir.
Ekran adaptörünün MST'yi (çoklu akış taşıma) desteklediğinden emin olun.
Lütfen ayarları değiştirmek için bilgisayarın kullanıcı talimatlarına bakın.

NOT: Monitörleri birbirine bağlamak için monitörlerle birlikte verilen DisplayPort kablolarını kullanın.



Kontroller

Monitörün ön kısmındaki OSD (Ekran Üstü) kontrol düğmeleri aşağıdaki gibi çalışır:



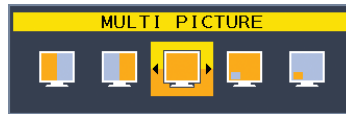
1 Ortam Işığı Sensörü İnsan Sensörü	Ortam aydınlatmasını algılayarak, monitörün çok daha keyifli izleme sağlayacak şekilde ayarlama yapmasını sağlar. Bu sensörün üzerini kapatmayın.
2 INPUT/SELECT (GİRİŞ/SEÇİM)	OSD menüsünde değilken giriş kaynağını değiştirir. OSD menüsünde iken alt menülere giriş sağlar. INPUT (GİRİŞ) tuşuna 3 saniye veya daha fazla basarak L/B (LOW BLUE LIGHT MODE (DÜŞÜK MAVİ RENK)) moduna doğrudan değiştirebilirsiniz.
3 MENU/EXIT (MENÜ/ÇIKIŞ)	OSD menüsünü açar. OSD alt menüleri ve ana menüden çıkar.
4 LEFT/RIGHT/UP/DOWN (SOL/SAĞ/YUKARI/AŞAĞI)*2	OSD menüsünde gezinmenizi sağlar. OSD menüsü kapalı olduğunda, belirtilen fonksiyon için menüyü açmak için aşağıdaki tuşlardan birine dokununuz.*1 UP (YUKARI) tuşu: BRIGHTNESS (PARLAKLIK) DOWN (AŞAĞI) tuşu: VOLUME (SES DÜZEYİ) RIGHT (SAĞ) tuşu: USB SELECTION (USB SEÇİMİ)
5 ■/RESET (SIFIRLA)	Ekranı OSD menüsü görüntülendiğinde, bu düğme OSD ayarları için sıfırlama komutu olarak çalışır. Ekranı OSD menüsü görüntülenmediğinde, bu düğme MULTI PICTURE (ÇOKLU RESİM) ayarları için seçme işlevi olarak çalışır.*3 Ana ekran veya alt ekran arasında görüntüyü değiştirmek için, Ana veya Alt ekran MULTI PICTURE (ÇOKLU RESİM) ayarındayken ■/RESET (SIFIRLA) tuşunu 3 saniye veya daha uzun süre basılı tutmalısınız.*1,*4
6 Güç	Monitörü açar ve kapatır.
7 Güç LED'i	Gücün açık veya kapalı olduğunu gösterir.

*1 HOT KEY (KESTİRME TUŞ) fonksiyonu OFF (KAPALI) iken bu fonksiyon devre dışıdır.

*2 OSD ROTATION (OSD DÖNDÜRME) ayarına bağlı olarak, <, >, v ve ^ tuşlarında farklı LEFT (SOL), RIGHT (SAĞ), UP (YUKARI) ve DOWN (AŞAĞI) tuş kılavuzları görüntülenir (Bkz. [sayfa 20](#)).

*3 MULTI PICTURE (ÇOKLU RESİM) menüsü.

Öncelikli (ayarlanabilir) bir ekranı seçmek için LEFT/RIGHT (SOL/SAĞ) tuşlarına dokununuz. MULTI PICTURE (ÇOKLU RESİM) OFF (KAPALI) iken, tek bir ekran görüntülenir.



*4 Yan yana resimde resim geçişi desteklenmez. Ses SOUND INPUT (SES GİRİŞİ) ayarındaki değeri korur. Genişletme her girişin EXPANSION (GENİŞLEME) ayarının değerlerini korur.



ECO TOOLS (EKO ARAÇLAR)

BRIGHTNESS (PARLAKLIK)

Ekrandaki görüntü ve arka fon parlaklığını ayarlar.

Eğer ECO MODE (EKO MOD) 1 veya 2 olarak ayarlandıysa, CARBON FOOTPRINT (KARBON AYAK İZİ) için bir çubuk belirir.

CONTRAST (KONTRAST)

Ekrandaki görüntü ve arka fon parlaklığını giriş sinyal seviyesine göre ayarlar.

NOT: CONTRAST (KONTRAST) ve DV MODE (DV MODU), L/B haricinde tüm COLOR CONTROLS (RENK KONTROLLERİ) için ayarlanabilir.

ECO MODE (EKO MOD)

Parlaklık seviyesini düşürerek sarf edilen güç miktarını azaltır.

OFF (KAPALI): Çalışmaz.

1: Parlaklık değişken aralığını %0 ila %70 arasında ayarlar.

Bu ayar parlaklığı maksimum parlaklık ayarına göre gücün %10 azaltılmış haline göre ayarlar.

2: Parlaklık değişken aralığını %0 ila %30 arasında ayarlar.

Bu ayar parlaklığı maksimum parlaklık ayarına göre gücün %30 azaltılmış haline göre ayarlar.

Eğer bu fonksiyon ON (AÇIK) olarak ayarlanmışsa, CARBON FOOTPRINT (KARBON AYAK İZİ) için bir çubuk parlaklık ayar çubuğunun altında görüntülenir.

NOT: Bu özellik DV MODE (DV MODU) DYNAMIC (DİNAMİK) olarak ayarlandığında devre dışıdır.

Renk Kontrol Sistemi DICOM SIM olarak ayarlandığında bu fonksiyon devre dışıdır.

Bu fonksiyon sadece MULTI PICTURE (ÇOKLU RESİM) kapalıyken çalışır.

AUTO BRIGHTNESS (OTOMATİK PARLAKLIK)

OFF (KAPALI): Çalışmaz.

ON (AÇIK) (AMBIENT LIGHT (ORTAM IŞIĞI)): Ortamın parlaklık seviyesini algılayarak parlaklığı otomatik olarak ayarlar*1.

*1: "Auto Brightness" (Otomatik Parlaklık) hakkındaki eksiksiz bilgi için lütfen [sayfa 33'e](#) bakın

NOT: Bu özellik DV MODE (DV MODU) DYNAMIC (DİNAMİK) olarak ayarlandığında devre dışıdır.

Renk Kontrol Sistemi DICOM SIM olarak ayarlandığında bu fonksiyon devre dışıdır.

Bu fonksiyon sadece MULTI PICTURE (ÇOKLU RESİM) kapalıyken çalışır.

BLACK LEVEL (Siyah Seviyesi)

Ekranda görüntülendiğinde siyahın parlaklık seviyesini ayarlar.

OFF MODE SETTING (KAPALI MOD AYARI)

Intelligent Power Manager belirli bir süre aktivite olmadığı takdirde monitörün güç tasarruf moduna girmesini sağlar.

OFF MODE (KAPALI MOD) üç ayara sahiptir:

OFF (KAPALI): Giriş sinyali kaybolduğunda monitör güç tasarruf moduna otomatik olarak girer.

ON (AÇIK): Çevredeki ışık belirlediğiniz seviyenin altına indiğinde monitör güç tasarruf moduna otomatik olarak girer.

Seviye, OFF MODE sensör ayarından ayarlanabilir.

Güç tasarruf modundayken, monitörün önündeki LED lacivert olur. Güç tasarruf modundayken, normale dönmek için

POWER (GÜÇ) ve INPUT/SELECT (GİRİŞ/SEÇİM) dışında ön düğmelerden herhangi birine basın.

Ortam ışığı normal seviyeye geldiğinde, monitör otomatik olarak normal moda döner.

SENSOR SETTING (SENSÖR AYARI) (OFF MODE SETTING) (KAPALI MODU AYARI)

Algılanan düşük ışık koşulu için ortam aydınlatma sensörü eşik seviyesini ayarlar ve geçerli sensör ölçüm sonuçlarını gösterir.

START TIME (BAŞLAMA ZAMANI) (OFF MODE SETTING) (KAPALI MODU AYARI)

Ortam ışığı sensörü düşük ışık durumu algıladığında, düşük güç tüketim seviyesine giriş için bekleme süresini ayarlar.

HUMAN SENSING (İNSAN ALGILAMA)

Sensör HUMAN SENSING (İNSAN ALGILAMA) fonksiyonunu kullanarak kişinin hareketlerini algılar. HUMAN SENSING (İNSAN ALGILAMA) fonksiyonu üç ayara sahiptir:

OFF (KAPALI): Çalışmaz.

1 (LIGHT) (IŞIK): Biri olmadığı algılandıktan sonra, belirli bir süre geçtiğinde, monitör otomatik olarak düşük parlaklık moduna geçerek güç tüketimini azaltır. Bir kişi tekrar monitöre yaklaştığında, monitör otomatik olarak normal moda geri dönecektir. START TIME (BAŞLAMA SÜRESİ), düşük parlaklık moduna girmeden önceki bekleme süresini ayarlar.

2 (DEEP) (DERİN): Biri olmadığı algılandıktan sonra, monitör otomatik olarak güç tasarruf moduna geçerek güç tüketimini azaltır. Bir kişi tekrar monitöre yaklaştığında, güç tasarruf modundan çıkar ve görüntüleri gösterir.

NOT: Monitöre 1,5 m mesafedeki kişiyi algılar.

SENSOR SETTING (HUMAN SENSING) (SENSÖR AYARI (İNSAN ALGILAMA))

İnsan algılama eşik seviyesini ayarlar.

Beyaz çubuğun veya ateş kırmızısı dalganın yanında insan simgesi olduğunda, insan olmadığı algılanmış demektir.

NOT: İnsan algılama fonksiyonu OSD menüsü kapandıktan sonra başlar.

START TIME (HUMAN SENSING) (BAŞLAMA SÜRESİ (İNSAN ALGILAMA))

İnsan Sensörü insan olmadığını algıladığında düşük parlaklık modu veya güç tasarrufu moduna geçiş için beklenen süre ayarlar.

DV MODE (DV MODU)

Dynamic Visual Mode (Dinamik Görsel Mod) aşağıdaki ayarları seçmenizi sağlar:

STANDARD (STANDART): Standart ayardır.

TEXT (METİN): Harfleri ve çizgileri keskinleştiren ayar, kelime işlem ve hesap tabloları için idealdir.

MOVIE (FİLM): Koyu tonları zenginleştiren ayar, filmler için idealdir.

GAMING (OYUN): Bu ayar tüm renk tonlarına keskinlik kazandırır, canlı, renkli görüntüler kullanan oyunlar için idealdir.

PHOTO (FOTOĞRAF): Bu ayar kontrastı en uygun hale getirir, sabit görüntüler için idealdir.

DYNAMIC (DİNAMİK): Ekranın en siyah alanını belirleyerek onu en uygun hale getiren ayar.

NOT: Renk Kontrol Sistemi L/B, PROGRAMMABLE ya da DICOM SIM olarak ayarlandığında bu fonksiyon devre dışı kalır. STANDARD, TCO Sertifikası uyumluluğunu belirtmek için kullanılır.

DYNAMIC (DİNAMİK) sadece MULTI PICTURE (ÇOKLU RESİM) kapalıyken çalışır.



SCREEN (EKRAN)

LEFT/RIGHT (SOL/SAĞ)

LCD ekran alanındaki yatay görüntü konumunu kontrol eder.

NOT: Bu fonksiyon doğru çalışmadığında H. RESOLUTION (YATAY ÇÖZÜNÜRLÜK) seviyesini azaltın.

DOWN/UP (AŞAĞI/YUKARI)

LCD ekran alanındaki dikey görüntü konumunu kontrol eder.

NOT: Bu fonksiyon doğru çalışmadığında V. RESOLUTION (DİKEY ÇÖZÜNÜRLÜK) seviyesini azaltın.

H.RESOLUTION (YATAY ÇÖZÜNÜRLÜK)

Çözünürlüğü arttırarak ya da azaltarak yatay boyutu ayarlar.

"RIGHT" (SAĞ) düğmesine basarak ekrandaki görüntünün genişliğini azaltabilirsiniz.

"LEFT" (SOL) düğmesine basarak ekrandaki görüntünün genişliğini genişletebilirsiniz.

V.RESOLUTION (DİKEY ÇÖZÜNÜRLÜK)

Çözünürlüğü arttırarak ya da azaltarak dikey boyutu ayarlar.

"RIGHT" (SAĞ) düğmesine basarak ekrandaki görüntünün yüksekliğini azaltabilirsiniz.

"LEFT" (SOL) düğmesine basarak ekrandaki görüntünün yüksekliğini genişletebilirsiniz.

VIDEO LEVEL (VİDEO SEVİYESİ) (sadece HDMI giriş)

NORMAL (Normal): Bir bilgisayarla kullanım için ayar. Tüm giriş sinyallerini 0-255 adımda gösterir.

EXPAND (Genişlet): Görsel işitsel ekipmanlarla kullanım için ayar. 16-235 adım giriş sinyallerini 0-255 adıma dönüştürür.

OVER SCAN (Aşırı Tarama) (sadece HDMI giriş)

Bazı video formatları resmi en iyi şekilde görüntülemek için farklı tarama türlerine ihtiyaç duyabilirler.

ON (AÇIK): Resim boyutu görüntülenebilecek olandan daha büyük. Resim kenarı kırılmış olarak ortaya çıkacaktır. Resmin yaklaşık %95'i ekranda görüntülenecektir.

OFF (KAPALI): Resim boyutu ekran alanı içinde kalır. Bütün resim ekranda görüntülenir.

EXPANSION (GENİŞLEME)

Zoom metodunu ayarlar.

FULL (TAM): Görüntü çözünürlüğe bakılmaksızın tam ekrana ayarlanır.

ASPECT (ORAN): Görüntü oran değiştirilmeden genişletilir.

OFF (KAPALI): Görüntü genişletilmez.

NOT: FULL (TAM), MULTI PICTURE (ÇOKLU RESİM) OFF (KAPALI) iken çalışmaz.

RESPONSE IMPROVE (YANIT İYİLEŞTİR)

Yanıt iyileştir fonksiyonunu açar veya kapatır. Yanıt iyileştir bazı hareketli görüntülerdeki bulanıklığı azaltır.

UNIFORMITY (BENZERLİK)

Bu fonksiyon beyaz düzgünlük seviyesindeki küçük oynamaları ve aynı zamanda ekranın görüntü alanında olabilecek renk sapmalarını elektronik olarak dengeler. Bu sapmalar LCD panel teknolojisinin karakteristiğidir. Bu fonksiyon rengi geliştirirken ekranın luminans düzgünlüğünü dengeler.

NOT: UNIFORMITY (BENZERLİK) özelliğinin kullanımı ekranın toplam pik luminansını azaltır. Eğer ekranın benzerlik performansında daha fazla aydınlatma isteniyorsa, UNIFORMITY (BENZERLİK) kapatılmalıdır. "ON" (AÇIK) daha iyi etki yaratır ancak KONTRAST ORANI da düşebilir.

SHARPNESS (KESKİNLİK)

Görüntünün canlılığını ayarlar.



Color (Renk)

PICTURE MODE (RESİM MODU)

Gösterilen içeriğe en uygun Resim modunu seçin. 5 tip arasından seçim yapabilirsiniz. Daha fazla bilgi için "PICTURE MODE (RESİM MODU) fonksiyonunun kullanma" (sayfa 24) bakın.

WHITE (BEYAZ)

Renk sıcaklığını NATIVE (DOĞAL) olarak veya bu ayarı arttırarak ya da azaltarak ayarlayın. Daha düşük renk sıcaklığı ekranı kırmızılaştırır, daha yüksek renk sıcaklığı ekranı mavileştirir. NATIVE (DOĞAL) LCD panelin varsayılan renk sıcaklığıdır. Genel grafik tasarımı için 6500K baskı eşleşmesi için 5000K önerilir.

NOT: WHITE (BEYAZ) seviyesi 3000K altına indirildiğinde otomatik olarak NATIVE (DOĞAL) olarak ayarlanır.

ADJUST (AYAR)

WHITE (Beyaz Denge): Eğer WHITE (BEYAZ) ilave ayar gerektiriyorsa, beyaz noktanın R/G/B seviyeleri bireysel olarak ayarlanabilir. R/G/B seviyelerini ayarlamak için renk sıcaklığı seçimi için CUSTOM (ÖZEL) görüntüleniyor olmalıdır.

HUE: Her rengin tonunu ayarlar*. Renkteki değişim ekranda görünür ve menü renk çubukları değişim miktarını gösterir.

OFFSET (OFSET): Her rengin renk parlaklığını ayarlar*. Renk parlaklığını arttırmak için "RIGHT" (SAĞ) tuşuna dokununuz.

SATURATION (SATÜRASYON): Her rengin renk derinliğini ayarlar*. Renk canlılığını arttırmak için "RIGHT" (SAĞ) tuşuna dokununuz.

*1: RED (KIRMIZI), YELLOW (SARI), GREEN (YEŞİL), CYAN (TURKUAZ), BLUE (MAVİ) ve MAGENTA (MACENTA).



Araçlar

VOLUME (SES ŞİDDETİ)

Hoparlörlerin ve kulaklıkların sesini kontrol eder.

Hoparlör çıkışını sessiz yapmak için "  /RESET" (SIFIRLA) düğmesine dokununuz.

SOUND INPUT (SES GİRİŞİ)

Ses kaynağını seçer.

MULTI PICTURE (ÇOKLU RESİM), OFF (KAPALI) durumunda olduğunda:

Bu fonksiyon, AUDIO INPUT, HDMI, DISPLAYPORT veya USB-C seçimini yapar.

MULTI PICTURE (ÇOKLU RESİM), LEFT (SOL) veya RIGHT (SAĞ) olduğunda:

LEFT (SOL): Sol video sinyali ile ilişkili sesi verir (HDMI, DISPLAYPORT veya sadece USB-C).

RIGHT (SAĞ): Sağ video sinyali ile ilişkili sesi verir (HDMI, DISPLAYPORT veya sadece USB-C).

AUDIO INPUT (SES GİRİŞİ): Monitörün arkasında bulunan ses girişi üzerinden sesi verir.

MULTI PICTURE (ÇOKLU RESİM), MAIN (ANA) veya SUB (ALT) durumundayken:

MAIN (ANA): Ana video sinyali ile ilişkili sesi verir (HDMI, DISPLAYPORT veya sadece USB-C).

SUB (ALT): Alt video sinyali ile ilişkili sesi verir (HDMI, DISPLAYPORT veya sadece USB-C).

AUDIO INPUT (SES GİRİŞİ): Monitörün arkasında bulunan ses girişi üzerinden sesi verir.

NOT: Bölünmüş ekran seçeneğini kullanırken, SOUND INPUT (SES GİRİŞİ) ayarı dahili hoparlörlerden hangi ses girişi sinyalinin gönderildiğini değiştirebilir.

VIDEO DETECT (VİDEO ALGILAMA)

Birden fazla video girişi bağlı olduğunda video algılama metodunu seçer.

FIRST (BİRİNCİ): Mevcut video giriş sinyali olmadığında, monitör diğer video giriş bağlantı noktalarından video sinyali arar. Eğer diğer bağlantı noktasında video sinyali varsa, monitör video kaynak giriş bağlantı noktasını otomatik olarak yeni bulunan kaynağa değiştirir. Mevcut video kaynağı varken monitör diğer video sinyallerine bakmayacaktır.

NONE (YOK): Video giriş sinyali algılama etkin değil.

LAST (SONUNCU): Monitör mevcut kaynaktan sinyal gösterirken monitöre yeni ikinci bir kaynak bağlanırsa, monitör otomatik olarak yeni video kaynağına geçecektir. Mevcut video giriş sinyali olmadığında, monitör diğer video giriş bağlantı noktalarından video sinyali arar. Eğer diğer bağlantı noktasında video sinyali varsa, monitör video kaynak giriş bağlantı noktasını otomatik olarak yeni bulunan kaynağına değiştirir.

DP OUT MULTISTREAM (DP ÇIKIŞ ÇOKLU AKIŞ)

DisplayPort modunu seçer.

CLONE (KLON): SST (tek akışlı taşıma)'yi ayarlar. Varsayılan "CLONE" (KLON) şeklindedir.

AUTO: SST (tek akışlı taşıma) ve MST (çok akışlı taşıma) modlarını görüntüler. MST (çoklu akış taşıma) kullanılırken "AUTO" (OTOMATİK) seçilmelidir.*

Eğer çok sayıda monitör SST (tek akışlı taşıma) moduna ayarlanmışsa, tüm monitörlerde farklı görüntüler görüntülenir.

NOT: Monitörde görüntü yoksa, **DisplayPort kullanarak çoklu monitör bağlama** bölümüne bakın (bkz. [sayfa 13](#)).

*: MST (çoklu akış taşıma) ve SST (tek akış taşıma), özelliği destekleyen bilgisayar ekran adaptörü gerektirir. Lütfen bilgisayarın veya ekran adaptörünün kullanıcı talimatlarına bakın.

MULTI PICTURE (ÇOKLU RESİM)

MULTI PICTURE (ÇOKLU RESİM) fonksiyonunu etkinleştirir ve öncelik (ayarlanabilir) ekranını seçer.

Simge	Adı	
	Off (Kapalı)	Çoklu Resim, Kapalı.
	Left (Sola)	2 bölünmüş ekran (resimler yan yana). Sol taraftaki ekran seçilir.
	Right (Sağa)	2 bölünmüş ekran (resimler yan yana). Sağ taraftaki ekran seçilir.
	Main (Ana)	Picture in Picture (Resim resim içinde) Ana ekran seçilir.
	Sub (Alt)	Picture in Picture (Resim resim içinde) Alt ekran seçilir.

NOT: "Left" (Sol), "Right" (Sağ), "Main" (Ana) veya "Sub" (Alt) seçildiğinde, sadece seçilmiş olan ekran ayarlanabilir.

PICTURE PATTERN (RESİM DESENİ)

MULTI PICTURE'DA (ÇOKLU RESİM) "Left" (Sol) veya "Right" (Sağ) seçildiğinde, bu resmin boyutunu seçer.

AUTO (OTOMATİK): İki ekranı MULTI PICTURE (ÇOKLU RESİM) içinde seçilen INPUT RESOLUTION (GİRİŞ ÇÖZÜNÜRLÜĞÜ) ve EXPANSION (GENİŞLEME) ayarları önceliğine (ayarlanabilirlik) bağlı olarak gösterir.

CENTER (MERKEZ): İki ekranı ortadan eşit bölünmüş olarak gösterir.

MULTI PICTURE'DA (ÇOKLU RESİM) "Main" (Ana) veya "Sub" (Alt) seçildiğinde, bu alt ekranın konumunu seçer.

LEFT (SOL): Alt ekranın başlangıç konumu ekranın sol alt tarafıdır.

RIGHT (SAĞ): Alt ekranın başlangıç konumu ekranın sağ alt tarafıdır.

PICTURE SIZE (RESİM BOYUTU)

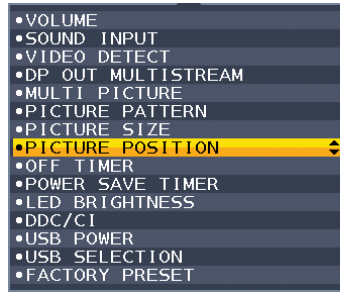
Resim modunda Resim'de kullanılan alt resmin boyutu için SMALL (KÜÇÜK), MIDDLE (ORTA) veya LARGE (BÜYÜK) ögesini seçer.

PICTURE POSITION (RESİM KONUMU)

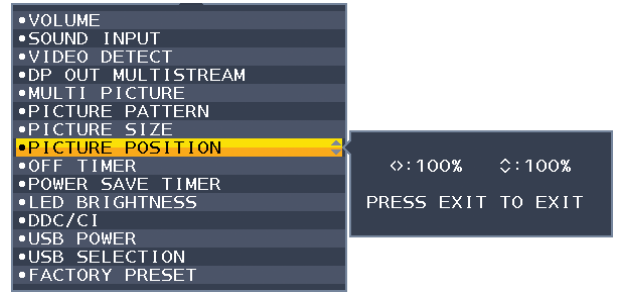
Alt ekranın ekranda nerede ortaya çıkacağını belirler.

PICTURE POSITION (RESİM KONUMU) moduna geçmek için SELECT (SEÇ) tuşuna dokunur (**Şekil 1**).

LEFT (SOL), RIGHT (SAĞ), UP (YUKARI) ve DOWN (AŞAĞI) tuşlarını kullanmak, alt ekranın bulunduğu tarafın sınırları içindeki alt ekranın yatay ve dikey konumunu kontrol eder (**Şekil 2**).



Şekil 1



Şekil 2

OFF TIMER (KAPANMA ZAMANLAYICI)

Monitör, belirli bir süre geçtikten sonra otomatik olarak kapanacaktır ve bunu ayarlayabilirsiniz.

Kapatmadan önce ekranda, kullanıcıya kapatmayı 60 dakika geciktirmek isteyip istemediğinizi soran bir mesaj görüntülenir. Kapatma süresini geciktirmek için OSD tuşlarından birine dokunur.

POWER SAVE TIMER (GÜÇ TASARRUFU ZAMANLAYICI)

POWER SAVE TIMER (GÜÇ TASARRUFU ZAMANLAYICI) 2 saat boyunca güç tasarrufu modunun devam etmesinin ardından monitörü otomatik olarak kapatır.

LED BRIGHTNESS (LED PARLAKLIĞI)

Mavi LED parlaklığını ayarlar.

DDC/CI

Bu işlev DDC/CI fonksiyonunu ON (AÇIK) ve OFF (KAPALI) yapmanıza izin verir.

USB FUNCTIONALITY (USB İŞLEVİ)

USB tip A bağlantı noktası üzerinden güç verme ve USB C tipi bağlantı noktasının monitörün güç durumuyla ilişkili olarak nasıl etkinleştirileceğini seçer.

AUTO (OTOMATİK): Monitörün güç durumuna bağlı olarak, USB downstream bağlantı noktasına güç sağlar.

ON (AÇIK): Monitör güç tasarrufu modunda ya da güç OFF (KAPALI) konumdayken dahi USB downstream bağlantı noktasına güç sağlar.

OFF (KAPALI): Tüm USB işlevleri (USB Tip-C video sinyali de dahil) devre dışıdır.

NOT: Gerçek güç tüketimi, monitörün gücü kapalı olsa bile bağlı olan USB ağına bağlıdır.

USB SELECTION (USB SEÇİMİ)

Geçerli ekran girişi ile ilişkili USB upstream girişini (USB veya USB-C) değiştirir. Upstream portlarına bilgisayar bağlanırken, mevcut giriş sinyali için bu ayar seçilerek monitörün USB downstream portları kullanılabilir.

Aktif ekran ve upstream USB port kombinasyonunu Giriş tuşunu kullanarak değiştirebilirsiniz (bkz. sayfa 14).

Upstream port varsayılan olarak kullanılırken bağlı upstream port etkindir.

NOT: USB upstream portlarını değiştirmeden önce veri kaybını önlemek için bilgisayarın işletim sisteminin USB upstream porta takılı herhangi bir USB depolama aygıtını kullanmadığından emin olun.

FACTORY PRESET (FABRİKA AYARLARI)

FACTORY PRESET (FABRİKA AYARLARI) seçmek Language (Dil), OSD Lock Out (OST Kilitleme) dışındaki Multi Display (Çoklu Ekran) etiketli tüm OSD kontrol ayarlarını fabrika ayarlarına döndürmenizi sağlar. Ayarlar "■/RESET" (SIFIRLA) tuşu ile tek tek sıfırlanabilir.



MENU Tools (MENÜ Araçları)

LANGUAGE (DİL)

OSD tarafından kullanılan dili seçer.

OSD TURN OFF (OSD KAPALI)

OSD menüsü kullanımda olduğu sürece açık kalacaktır. OSD menüsünün kapanması için monitörün düğmelere son dokunuşun ardından ne kadar bekleyeceğini seçebilirsiniz. Belirlenmiş seçenekler, 5 saniyelik artışlarla 10-120 saniyedir.

OSD LOCK OUT (OSD KİLİTLEME)

Bu kontrol Parlaklık, Kontrast ve Ses kontrolü dışındaki tüm OSD fonksiyonlarına erişimi tamamen kilitler.

OSD Lock Out (OSD KİLİTLEME) fonksiyonunu aktifleştirmek için, OSD menüsünü seçin, OSD LOCK OUT (OSD KİLİTLEME) seçin sonra SELECT (SEÇ) ve "RIGHT" (SAĞ) tuşlarına aynı anda dokununuz. Devre dışı bırakmak için, "SELECT" (SEÇ) ve LEFT (SOL) tuşlarına aynı anda basın.

OSD ROTATION (OSD DÖNDÜRME)

Bu, OSD menü döndürmesini kontrol eder.

Görüntü açısına bağlı olarak (monitör döndürme), uygun bir OSD döndürme ayarı seçin.

NOT: Tuş kılavuzunu görüntülemek için lütfen KEY GUIDE (TUŞ KILAVUZU)'nu "ON" (AÇIK) olarak ayarlayın.

Ayar (Açı)	Görüntü	Tuş kılavuzu
0		<p><: LEFT (SOL) >: RIGHT (SAĞ) ∨: DOWN (ALT) ∧: UP (YUKARI)</p>
90		
180		
270		

HOT KEY (KESTİRME TUŞ)



Bu işlev ON (AÇIK) olduğunda, BRIGHTNESS (PARLAKLIK), VOLUME (SES ŞİDDETİ), USB SELECTION (USB SEÇİMİ) ve MULTI PICTURE (ÇOKLU RESİM) ayarları OSD menüsüne girmeden değiştirilebilir.


ON (AÇIK):

BRIGHTNESS (PARLAKLIK): UP (YUKARI) tuşuna dokunun, ardından açılan alt menüde parlaklık seviyesini ayarlayın.

VOLUME (SES ŞİDDETİ): DOWN (AŞAĞI) tuşuna dokunun, ardından açılan alt menüde ses seviyesini ayarlayın.

USB SELECTION (USB SEÇİMİ): USB SELECTION (USB SEÇİMİ) alt menüsünü görüntülemek için RIGHT (SAĞ) tuşuna dokunun.

MULTI PICTURE (ÇOKLU RESİM): MULTI PICTURE (ÇOKLU RESİM) alt menüsünü görüntülemek için  /RESET (SIFIRLA) tuşuna dokunun. Ana ekran veya alt ekran arasında görüntüyü değiştirmek için, Ana veya Alt ekran MULTI PICTURE (ÇOKLU RESİM) ayarındayken  /RESET (SIFIRLA) tuşunu 3 saniye veya daha uzun süre basılı tutmalısınız.

OFF (KAPALI):  /RESET tuşu için HOT KEY (KESTİRME TUŞ) fonksiyonu; "LEFT/RIGHT" ve "DOWN/UP" tuşları devre dışı bırakılır.

SIGNAL INFORMATION (SİNYAL BİLGİSİ)

"ON" (AÇIK) seçerseniz monitör giriş değiştirildiğinde "VIDEO INPUT MENU" (VİDEO GİRİŞ MENÜSÜ) gösterir.

"OFF" (KAPALI) seçerseniz monitör giriş değiştirildiğinde "VIDEO INPUT MENU" (VİDEO GİRİŞ MENÜSÜ) göstermez.

SENSOR INFORMATION (SENSÖR BİLGİSİ)

"ON" (AÇIK) seçerseniz monitör "HUMAN SENSOR ON" (İNSAN SENSÖRÜ AÇIK) mesajını görüntüler. "OFF" (KAPALI) seçerseniz monitör "HUMAN SENSOR ON" (İNSAN SENSÖRÜ AÇIK) mesajını görüntülemez.

KEY GUIDE (TUŞ KILAVUZU)

"ON" (AÇIK) seçerseniz Key Guide (Tuş Kılavuzu) OSD menüsüne erişildiğinde ekranda görülür.

DATA COPY (VERİ KOPYALA)

Ana monitörden alt monitörlere veri kopyalamayı başlatmak için "DATA COPY" (VERİ KOPYALA) seçin ve "SELECT" (SEÇ) üzerine dokunun. Ekranda "PROCEEDING..." (DEVAM EDİYOR...) göstergesi belirecektir.

NOT: Bu fonksiyon sadece ControlSync içindeki ana monitör içindir.

ControlSync tablosunda belirtilen ayarların tümü (bkz. [sayfa 12](#)) ana monitörden alt monitörlere kopyalanacaktır.

CUSTOMIZE SETTING (AYARLARI ÖZELLEŞTİRME)

Kolay kurtarma için mevcut ayarları kaydedin.

Mevcut ayarları kaydetmek için: "SELECT" (SEÇ) üstüne dokunun. Sonra bir uyarı mesajı belirir, "RESET" (SIFIRLA) üzerine dokunun, geçerli ayarlar saklanır.

Ayarları geri yüklemek için: OSD menüsü kapalıyken "MENU" (MENÜ) tuşunu 3 saniye veya daha uzun süre basılı tutun.



MULTI DISPLAY (Çoklu Ekran)

H MONITOR (YATAY MONİTÖR)

Yatay ekranların sayısını seçer.

V MONITOR (DİKEY MONİTÖR)

Dikey ekranların sayısını seçer.

MONITOR NO. (MONİTÖR NO.)

Bu fonksiyon çok ekranda görüntü genişletmek içindir ancak INDIVIDUAL ADJUST (TEK OLARAK AYARLAMA) için de kullanılır.

Çoklu ekranda görüntü genişletme:

Her monitöre monitör numarası atamak için lütfen [Kurulum ve monitör numarası örneği](#) belgesine bakın. H.MONITOR (YATAY MONİTÖR) ve V.MONITOR (DİKEY MONİTÖR) ayarlandıysa, varsayılan montaj şekli OSD menüsü altında gösterilir. Bir monitöre monitör numarası ayarladığınızda, lütfen monitörü varsayılan montaj şeklinde siyah olarak gösterilen nokta ile aynı yere monte edin.

INDIVIDUAL ADJUST (BAĞIMSIZ AYAR) sayesinde ana monitörden bir alt monitör kontrol edin:

Bu işlev, ana monitörden bir alt monitörün kontrol edilmesi içindir. Alt monitör ulaşılamaz bir noktada bulunduğu faydalıdır.

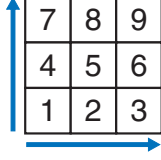
Lütfen her monitör için monitör numarasını ayarlayın. Monitörlerin her birine benzersiz bir numara ayarlarsanız, belirli bir monitörü kontrol edebilirsiniz. Monitörlerden bazılarında aynı numaralar atarsanız, aynı numaraya sahip monitörleri aynı anda kontrol edebilirsiniz.

NOT: Ana monitör sadece ControlSync OUT (ÇIKIŞ) ile bağlanmalıdır. ControlSync IN (GİRİŞ) ile bir ana monitöre bağlantı yapmayın. Ana ve alt monitörler hakkında daha fazla bilgi için bkz. ControlSync ([sayfa 11](#)).

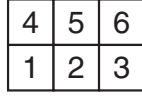


Ana monitörü 1 olarak numaralandırınız ve diğer monitörleri (alt monitörler) aşağıdaki düzene göre numaralandırınız.

Kurulum ve monitör numarası örneği



H MONITOR 3
V MONITOR 3

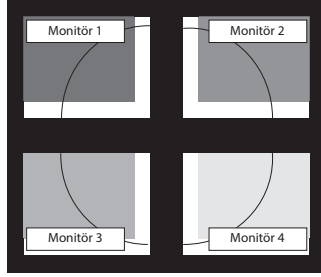


H MONITOR 3
V MONITOR 2

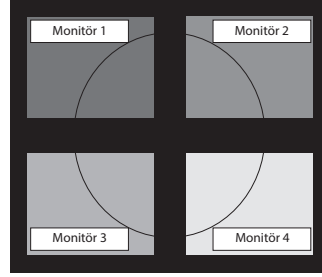
TILE COMP (Karo Düzeni)

Görüntüyü kusursuz görüntülemek için karo çerçevelerin genişliğini dengelemek için "TILE MATRIX" (Kare Matris) ile ortaklaşa çalışır.

4 monitörlü Karo Düzeni (siyah alan monitör çerçevelerini gösterir):



TILE COMP OFF (KARO DÜZENİ KAPALI)



TILE COMP ON (KARO DÜZENİ AÇIK)

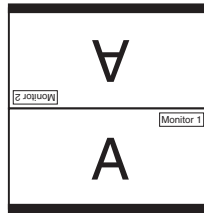
180° ROTATE (180° DÖNDÜRME)

Görüntüyü döndürür.

NOT: Monitörleri iki aşamada kurarken, üst monitörler ters takılabilir.

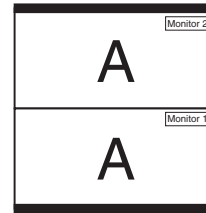
Kurulum yöntemi, üst monitörler ve alt monitörler arasındaki kenar mesafesini en aza indirebilir.

[180° ROTATE: OFF]
(180° DÖNDÜRME: KAPALI)



[180° ROTATE: OFF]
(180° DÖNDÜRME: KAPALI)

[180° ROTATE: ON]
(180° DÖNDÜRME: AÇIK)



[180° ROTATE: OFF]
(180° DÖNDÜRME: KAPALI)

TILE MATRIX ENABLE (Kare Matris Etkinleştirir)

Bir görüntünün çok sayıda ekran üzerinde görüntülenmesini sağlar. Bu özellik 9 monitöre kadar kullanılabilir (3 dikey ve 3 yatay). TILE MATRIX ENABLE fonksiyonunu kullanmak, PC çıkış sinyalinin dağıtıcı bir amplifikatör yoluyla her bir monitöre gönderilmesini gerektirir.

TARGET MONİTÖR NO. (HEDEF MONİTÖR NO.)

Ana monitörün kontrol tuşlarını kullanarak alt monitör OSD'sini kontrol eder.

Bir MONİTÖR NO. (MONİTÖR NO.) için alt monitör numarası atar. INPUT (SELECT) (GİRİŞ (SEÇİM)) tuşuna dokunarak, her alt monitörde monitör numarası görüntülenir.

INDIVIDUAL ADJUST (BAĞIMSIZ AYAR)

ON (AÇIK): Ana monitörden bireysel bir alt monitörü kontrol eder.

Bir kez ON (AÇIK) ayarlandığında, ana monitördeki operasyon, alt monitörün OSD'sini yansıtır.

INDIVIDUAL ADJUST (Bağımsız Ayar) seçeneğinin etkinliğini kaldırmak için lütfen SELECT (SEÇİM) ve EXIT (ÇIKIŞ) tuşlarına aynı anda dokununuz.

NOT: Lütfen ControlSync kablolarıyla monitörleri bağlayınız.



ECO Information (EKO Bilgisi)

CARBON SAVINGS (KARBON TASARRUFLARI): Tahmini karbon tasarrufunu kg. olarak gösterir.

CARBON USAGE (KARBON KULLANIMI): Tahmini karbon kullanımını kg. olarak gösterir. Bu matematiksel tahmindir, gerçek ölçüm değeri değildir.

COST SAVINGS (MALİYET TASARRUFU): Elektrik maliyet tasarrufunu gösterir.

CARBON CONVERT SETTING (KARBON DÖNÜŞÜM AYARI): Karbon tasarrufu hesaplamasındaki karbon ayak izi faktörünü ayarlar. Başlangıç ayarı OECD (2008 Sürümü) baz almaktadır.

CURRENCY SETTING (PARA BİRİMİ AYARI): Elektrik fiyatlandırmasını 6 para birimi cinsinde gösterir.

CURRENCY CONVERT SETTING (PARA BİRİMİ KUR AYARI): Elektrik tasarrufunu kW/saat olarak gösterir (varsayılanı ABD para birimidir).

NOT: Bu modelin başlangıç ayarı "Para Birimi ayarı = US\$" ve Para Birimi Dönüşüm ayarı = \$0,11.

Bu ayar ECO (EKO) bilgi menüsü ile değiştirilebilir.

Eğer Fransız ayarını kullanmak isterseniz, lütfen aşağıdaki adımları uygulayın:

1. Menü tuşuna dokununuz ve "LEFT" (SOL) veya "RIGHT" (SAĞ) tuşa dokunarak ECO bilgi menüsünü seçin.
2. "UP" (YUKARI) veya "DOWN" (AŞAĞI) tuşu ile CURRENCY SETTING (Para birimini ayarı) seçin.
3. Fransız para birimi Avro'dur (€). Para birimi ayarını Mevcut ayar ögesinde "LEFT" (SOL) veya "RIGHT" (SAĞ) tuşu kullanarak ABD doları iken Avro (€) yapabilirsiniz.
4. "UP" (YUKARI) veya "DOWN" (AŞAĞI) tuşu ile CURRENCY CONVERT SETTING (PARA BİRİMİ KUR AYARI) seçin.
5. LEFT" (SOL) veya "RIGHT" (SAĞ) tuşa dokunarak CURRENCY CONVERT SETTING (PARA BİRİMİ KUR AYARI) seçin.

- * Bu başlangıç Avro (€) ayarı Almanya OECD (2007 Sürümü) şeklindedir.
Fransa için Fransız elektrik fiyatları ya da OECD verisini kontrol edin.
Fransız OECD (2007 Sürümü) € 0,12 idi.



Information (Bilgi)

Mevcut ekran çözünürlüğü ve teknik veriler hakkında bilgi sağlar. Monitörünüzün model ve seri numarasını gösterir.

OSD Warning (OSD Uyarısı)

OSD uyarı menüleri EXIT düğmesi ile kaybolur.

NO SIGNAL (SİNYAL YOK): Bu fonksiyon Yatay veya Dikey Sync Sinyali olmadığında bir uyarı verir. Monitör açıldığında veya giriş sinyalinde bir değişim olduğunda, **No Signal** (Sinyal Yok) penceresi belirir.

OUT OF RANGE (ARALIK DIŞI): Bu fonksiyon en iyi çözünürlük ve yenilenme oranı ile ilgili tavsiye verir. Güç kapatıldığında veya giriş sinyalinde bir değişim olduğunda ya da video sinyali uygun zamanlamaya sahip değilse **Out Of Range** (Aralık Dışı) menüsü belirir.

PICTURE MODE (RESİM MODU) fonksiyonunun kullanma

Gösterilen içeriğe en uygun Resim Modunu seçin.

Birkaç Resim Modu tipi vardır (FULL (TAM), sRGB, Low Blue Light (Düşük Mavi Işık), DICOM SIM., PROGRAMMABLE (PROGRAMLANABİLİR)).

- Her PICTURE MODE (RESİM MODU) WHITE (BEYAZ), HUE (TON), OFFSET (OFSET) ve SATURATION (DOYGUNLUK) ayarları içerir.



PRESET (HAZIR AYAR) Tipi

PRESET (HAZIR AYAR)	AMAÇ
FULL (TAM)	Doğal ekran renk gamı. Renkli uygulamalarla kullanım için uygundur.
sRGB	Internet, Windows işletim sistemi ve dijital kameralar için kullanılan standart renk uzayı. Genel renk yönetimi için önerilen ayar.
Low Blue Light (Düşük Mavi Işık)	Monitörden yayılan mavi ışığı azaltır.
DICOM SIM.	Röntgen görüntüleme için medikal ayar. Gri Tonlama Standart Ekran Fonksiyonu için DICOM standardına uygun ayar.
PROGRAMMABLE (PROGRAMLANABİLİR)	NEC Display Solutions yazılımı Donanım Kalibrasyon ayarları için (bazı OSD ayarları devre dışıdır).

Teknik Özellikler

Monitör Özellikleri	MultiSync EA271Q	Notlar
LCD Modül	Diagonal: 68.47 cm İzlenebilir Görüntü Boyutu: 68.47 cm Kendi Çözünürlüğü (Piksel Sayısı): 2560 x 1440	Aktif matris;ince film transistör (TFT) likit kristal ekran (LCD); 0.233 mm noktalama; 350 cd/m ² beyaz aydınlatma; 1000:1 kontrast oranı (tipik), (7000:1 Kontrast oranı, Dinamik).
Input Signal (Giriş Sinyali)		
DisplayPort:	DisplayPort Konnektörü: Dijital RGB USB-C bağlantı noktası: Dijital RGB	DisplayPort V1.2 (HDCP1.3) DisplayPort V1.2 (HDCP1.3)
DVI:	DVI-D 24pin: Dijital RGB	DVI (HDCP1.3)
HDMI:	HDMI Konnektör: Dijital YUV Dijital RGB	HDMI (HDCP1.4)
Çıkış Sinyali		
DisplayPort:	DisplayPort Konnektör: Dijital RGB	DisplayPort, V1.2 Standardı ile uyumludur, HDCP ile uygulanabilir
Ekran Renkleri	16,777,216	
Senkronizasyon Aralığı	Yatay: 31.5 kHz to 94.0 kHz Dikey: 56 Hz ila 75 Hz	Otomatik Otomatik
Görüş Açısı	Sol/Sağ: ±89° (CR > 10) Yukarı/Aşağı: ±89° (CR > 10)	
Tepki Süresi	6 ms (Griden griye Tipik)	
Aktif Ekran Alanı	Yatay: Yatay: 596.7 mm Dikey: 335.7 mm Dikey: Yatay: 335.7 mm Dikey: 596.7 mm	
USB Hub	I/F: USB Özellikleri Revizyonu USB 3.1 Nesil 1 Bağlantı noktası: Upstream 2 (1 x USB-C bağlantı noktası dahildir) Downstream 3 Yük Akımı: Downstream bağlantı noktası: 5V/0,9 A (Maks.) USB-C bağlantı noktası: 60 W (Maks.)	USB monitör kontrolü için kullanılabilir upstream bağlantı noktası.
AUDIO (Ses)		
Ses Girişi:	STEREO Mini Fiş: Analog Ses DisplayPort Konnektörü: Dijital Ses HDMI Konnektör: Dijital Ses	Stereo L/R 500mV rms 20 Kohm PCM 2ch 32, 44.1, 48 kHz (16/20/24bit) PCM 2ch 32, 44.1, 48 kHz (16/20/24bit)
Kulaklık Çıkışı:	STEREO Mini Fiş:	Kulaklık Empedansı 32 Ohm
Hoparlörler	Pratikteki Ses Çıkışı: 1.0 W + 1.0 W	
ControlSync (5 alt monitöre kadar mümkündür)	IN (GİRİŞ): Stereo Mikro fiş 2.5 φ OUT (ÇIKIŞ): Stereo Mikro fiş 2.5 φ	
Güç Kaynağı	AC 100-240 V, 50/60 Hz	
Nominal Akım	1.60-0.75 A (USB ve Ses ile)	
Boyutlar	Yatay: 611.8 mm (G) x 378.0 - 528.0 mm (Y) x 250.0 mm (D) 24.1 inç (G) x 14.9 - 20.8 inç (Y) x 9.8 inç (D) Dikey: 361.9 mm (G) x 628.6 - 652.1 mm (Y) x 250.0 mm (D) 14.2 inç (G) x 24.7 - 25.7 inç (Y) x 9.8 inç (D)	
Stand ayarlanabilir aralık	Yükseklik Ayarı: 150 mm/5.9 inç (Yatay yönlendirme) 23.5 mm/0.9 inç (Portre döndürme) Eğme / Dayama / Döndürme: Yukarı 35° Aşağı 5° / ± 90° / 340°	
Ağırlık	9.5 kg (20.9 lbs)/Destek olmadan: 6.1 kg (13.4 lbs)	
Çevresel Değerler	Çalışma Sıcaklığı: 5°C ila 35°C Nem: %20 ila %80 Yükseklik: 0 ila 5,000 m Depolama Sıcaklığı: -10°C ila 60°C Nem: %10 ila %85 Yükseklik: 0 ila 12,192 m	

NOT: Teknik özellikler haber verilmeksizin değiştirilebilir.

Ana desteklenen zamanlamalar

Çözünürlük			Dikey Frekans	Notlar
H		V		
720	x	400	70 Hz	
640	x	480	60/67/72/75 Hz	
720	x	480	60 Hz	
720	x	576	50 Hz	
800	x	600	56/60/72/75 Hz	
1024	x	768	60/70/75 Hz	
1280	x	720	50/60 Hz	
1280	x	960	60/75 Hz	
1280	x	1024	60/75 Hz	
1440	x	900	60 Hz	
1600	x	1200	60 Hz	
1680	x	1050	60 Hz	
1920	x	1080	50/60 Hz	
2560	x	1440	60 Hz	Önerilen

NOT: Seçili monitör çözünürlüğü yerel panel çözünürlüğü olmadığında monitör ekranındaki metin içeriği görünümü, yerel olmayan çözünürlüğü tam ekranda göstermek için yatay veya dikey yönde genişletilir. Bu genişleme, düz panel cihazlarda normal olan ve yaygın olarak kullanılan enterpolasyonlu çözünürlük teknolojileri ile gerçekleştirilir.

Özellikler

Güç Dağıtımlı USB Tip-C: Video ve ses girişini, USB çoğaltıcı işlevini destekler ve bağlı cihazlara tek bir kabloyla güç sağlar, bu da esnek bağlantı ve düzenli çalışma ortamı sağlar.

3 Taraflı Dar Çerçeve: Şık görünüm ve bitişik çoklu ekranlar arasında daha az mesafe.

Tam Ergonomik Stand: Kablo yönetimi işlevi ve küçük kaplama alanı ile 150mm yükseklik ayarı, -5 ~ 35 derece eğim, 170 derecelik dönme özellikleriyle sağa/sola doğru görüntüleme esnekliği sağlar. Monitör başlığı (ekran parçası) daha düşük pozisyon gereksinimi için stand tabanına dokunabilir.

Ergonomik Tasarım Özellikleri: Çalışma ortamını geliştirmek, kullanıcının sağlığını korumak ve para tasarrufu için iyileştirilmiş ergonomi. Tam ergonomik standın yanı sıra, örnekler hızlı ve kolay görüntü ayarı ve daha düşük emisyonlar için OSD kontrollerini içerir.

VESA Standart Montaj Arabirimi: MultiSync monitörünüzü her hangi bir VESA standardı üçüncü parti kol veya brakete monte edebilenizi sağlar.

OSD Rotation (OSD Döndürme): Monitör pivot (90/270 derece) veya ters (180 derece) olarak ayarlandığında daha iyi bir sezgisel OSD işlevini destekler.

DisplayPort Out (Çıkış): Bu monitör papaty zinciri bağlantısı için DisplayPort çıkış konektörüne sahiptir. Birden fazla monitör karmaşık kablo yönetimi gerekmeden bağlanabilir.

Tak ve Çalıştır: Windows® işletim sistemlerinde Microsoft® çözümü, kurma ve yapılandırma monitörünüzün özelliklerini (ekran boyutu ve desteklenen çözünürlükler gibi) doğrudan bilgisayarınıza göndererek kolaylaştırır ve görüntü performansını en iyi hale getirir.

USB Çoğaltıcı 3.1 Nesil 1: USB çoğaltıcı, USB SuperSpeed veri aktarımına ve USB üzerinden şarj edilmesine kolay erişim sağlayarak bilgi işlemenize esneklik katar. Detaylar için bkz. [sayfa 7](#).

Picture By Picture/Picture In Picture (Resim yanında resim/Resim içinde resim): İki farklı giriş kaynağı aynı anda yan yana (Picture By Picture) veya büyük ana ekranda (Picture in Picture) küçük bir alt ekran olarak görüntülenebilir ve bu da iş verimliliğini artırır.

Donanım Kalibrasyonu: Yazılım ve renk sensörü ile parlaklığı, renkleri ve gama eğrisini tercihinize göre ayarlar.

USB Monitör Kontrolü: USB kabloyu takarak her öğeyi uygulama yazılımı üzerinden ayarlamaya izin verir.

6-Eksenli Renk Kontrolü: RGB (Kırmızı/Yeşil/Mavi) renklerine ek olarak, CMY (Cam göbeği/ Macenta/Sarı) renkleri de, eşleşen baskı görüntüleri gibi daha iyi renk üretimi için ayarlanabilir.

UNIFORMITY (BENZERLİK): Bu özellik ekranda oluşabilecek beyaz düzgünlük seviyesindeki küçük oynamaları dengeler ve rengi geliştirerek ekranın luminans düzgünlüğünü artırır.

İnsan/Ortam Sensörleri: Daha az güç tüketimi için kullanıcı seçenekleri ve ortam ışığı durumuna göre ekran parlaklığını kontrol eder.

RESPONSE IMPROVE (YANIT İYİLEŞTİRME): Giden griye performansı geliştirir.

Akıllı Güç Yönetim Sistemi: Monitörün açık olduğu halde kullanılmadığı anlarda daha düşük güç sarfiyatına geçmesini sağlayan gelişmiş güç tasarruf metodları ile, monitörünüzün enerji masrafında üçte iki oranında tasarruf sağlar, emisyonları azaltır ve çalışma alanının havalandırma masrafını azaltır.

ControlSync: Tek bir ana monitörden sekiz adete kadar MultiSync EA serisi ekran için ayarların kontrolünü ve senkronizasyonunu sağlar (bkz. [sayfa 11](#)).

BAĞIMSIZ AYAR: Atanan bir ana monitör OSD yardımıyla bireysel alt monitör(leri) ayarlayabilir. Kullanıcıdan uzak konumlandırılmış çok ayarlı monitörler için bu iyidir.

TILE MATRIX (Kare Matris), TILE COMP (Kare Kompozit): Kenar genişliğini dengelerken görüntüyü hassasiyet ile çoklu ekranlarda genişletir.

180 Derece Görüntü Döndürme: Birden fazla monitör dikey yönde ayarlandığında, üst tarafın daha dar kenarını optimize etmek için üst monitörler tersine çevrilebilir. Bu işlev, örneğin daha kolay Tile Matrix (Kare Matris) ayarını destekleyen bir işletim sistemi işlevi kullanmadan ekran döndürme görüntüsünü düzeltebilir.

CUSTOMIZE SETTING (AYARLARI ÖZELLEŞTİR): Mevcut ayarları kaydetmeyi ve kaydedilmiş ayarları geri çağırma sağlar.

Low Blue Light (Düşük Mavi Işık): Low Blue Light (Düşük Mavi Işık) fonksiyonu, mavi ışığı önemli ölçüde azaltır ve göz yorgunluğunu hafifletmeye yardımcı olur (bkz. [sayfa 24](#)).

Titreşimsiz: Özel arka aydınlatma sistemi titreşimi azaltarak göz yorgunluğunu azaltır.

NaViSet Administrator 2 Yazılımı: Genişletilmiş ve sezgisel grafik ara yüz sağlar, OSD ekran ayarlarını ağ üzerindeki PC'den daha kolay ayarlayabilirsiniz.

Sorun Giderme

Görüntü Yok

- Sinyal kablosunun monitöre ve bilgisayara tam olarak bağlı olduğundan emin olun.
- Bilgisayarın ekran kartının yuvasına tamamen oturduğundan emin olun.
- DisplayPort dönüştürücü adaptörü kullanmayın. Bu cihaz desteklenmemektedir.
- Bilgisayarın ve monitörün güç anahtarlarının ON (AÇIK) konumda olduğundan emin olun.
- Monitör, "POWER SAVE TIMER" (GÜÇ TASARRUF ZAMANLAYICI) ayarı "ON" (AÇIK) iken ve güç tasarrufu modunda 2 saat geçince "POWER SAVE TIMER" (GÜÇ TASARRUFU ZAMANLAYICI) fonksiyonu ile otomatik olarak kapatılacaktır. Lütfen güç anahtarına dokunun.
- Kullanılan sistemdeki ekran kartı için Ana Desteklenen Zamanlamaların seçildiğinden emin olun. (Desteklenen çözünürlük ve ayarların değiştirilmesi için lütfen sistem kartı veya ekran kartı kılavuzuna bakın).
- Monitörünüzü ve ekran kartını uyumlulukları ve tavsiye edilen ayarları için kontrol edin.
- Sinyal kablosu bağlayıcısında eğilmiş ya da içeri kaçmış olabilecek pinleri kontrol edin.
- Bağlanan cihazın monitöre bir sinyal çıkışı yaptığından emin olun.
- Eğer ön LED lacivert ise, OFF MODE SETTING (KAPALI MODU AYARI) (bkz [sayfa 15](#)) veya HUMAN SENSING (İNSAN ALGILAMA)'nın (bkz. [sayfa 16](#)) durumunu kontrol edin.

Güç Düğmesi yanıt vermiyor

- Kapatmak için monitörün güç kablosunu AC prizinden çekin ve monitörü sıfırlayın.

Görüntü Sabitliği:

- Görüntü sabitliği, önceki görüntünün artık veya "hayalet" görüntüsünün ekranda görünür kalmasıdır. CRT monitörlerden farklı olarak, LCD monitörlerde görüntü sabitliği kalıcı değildir, ancak sabit görüntülerin uzun süre görüntülenmesinden kaçınılmalıdır. Bunu düzeltmek için, monitörü önceki görüntünün kaldığı süre kadar kapalı tutun. Örneğin, eğer görüntü monitörde bir saat kaldıysa ve görüntünün artığı hala duruyorsa, monitör görüntünün silinmesi için bir saat kapalı kalmalıdır.

NOT: Tüm kişisel görüntüleme aygıtlarında olduğu gibi, NEC DISPLAY SOLUTIONS ekran boş kaldığında düzenli aralıklarla ekran koruyucuların kullanımını veya kullanılmadığında monitörün kapatılmasını tavsiye eder.

"OUT OF RANGE" (ARALIK DIŞI) mesajı görülür, (ekran ya boştur ya da kaba görüntüler vardır)

- OSD uyarısı "OUT OF RANGE" (ARALIK DIŞI) işlenmemiş bir resimde görüntülenir (pikseller eksik): Ya sinyal gücü ya da çözünürlük çok yüksektir. Ayarları desteklenen bir moda değiştirin.
- OSD uyarısı "OUT OF RANGE" (ARALIK DIŞI) boş ekranda görülür: Sinyal frekansı aralık dışındadır. Ayarları desteklenen bir moda değiştirin.

Görüntü dengesiz, odaklanmamış ya da akış belirgin değil

- Sinyal kablosu bilgisayara tam olarak takılı olmalıdır.
- Odaklanmayı ayarlamak için OSD Görüntü Ayar Kontrollerini kullanın ve FINE (HASSAS) ayarları artırıp ya da azaltarak görüntüyü ayarlayın. Görüntü modu değiştirildiğinde OSD Görüntü Ayarlarının yeniden ayarlanması gerekebilir.
- Monitörünüzü ve ekran kartını uyumlulukları ve tavsiye edilen sinyal zamanlamaları için kontrol edin.
- Eğer metin yanlışsa, video modunu titreşimsiz ayarlayın ve 60Hz tazelenme oranı kullanın.

Monitördeki LED yanmıyor (mavi veya kehribar renk görülüyor)

- Güç kablosu takılı ve güç düğmesi ON (AÇIK) konumda olmalıdır.
- LED BRIGHTNESS (LED PARLAKLIĞI) ayarını artırın.

Resim aydınlık değil

- ECO MODE (EKONOMİ MODU) ve AUTO BRIGHTNESS (Otomatik Parlaklık)'ın kapalı olduklarından emin olun.
- Ekran parlaklığı dalgalanıyorsa AUTO BRIGHTNESS (Otomatik Parlaklık) özelliğinin kapalı olduğundan emin olun.
- Sinyal kablosu tam olarak takılı olmalıdır.
- LCD parlaklık bozulması uzun süreli kullanım veya aşırı soğuk şartlardan oluşabilir.
- HDMI giriş kullanırken, lütfen "VIDEO LEVEL" (VIDEO SEVİYESİ) değiştirin.
- Ekran parlaklığı dalgalanıyorsa DV MODE ayarının STANDARD olarak ayarlandığından emin olun.

Görüntü doğru boyutlanmamış

- Kaba ayarları arttırmak veya azaltmak için OSD Görüntü Ayar kontrollerini kullanın.
- Kullanılan sistemdeki ekran kartı için Ana Desteklenen Zamanlamaların seçildiğinden emin olun. (Desteklenen çözünürlük ve ayarların değiştirilmesi için lütfen sistem kartı veya ekran kartı kılavuzuna bakın).
- HDMI giriş kullanırken, lütfen "OVER SCAN" (AŞIRI TARAMA) değiştirin.
- Lütfen "TILE MATRIX" (KARE MATRİKS) ve "180° ROTATE" (180° DÖNDÜRME) ayarlarını kontrol edin.

Video Yok

- Ekranda video yok ise Güç Anahtarını kapatın ve tekrar açın.
- Bilgisayarın güç tasarruf modunda olmadığından emin olun, (klavye veya fareye dokununuz).
- DisplayPort'u kullanırken, bazı ekran kartları, monitör OFF/ON (KAPALI/AÇIK) olduğunda veya AC güç kablosundan çıkarılmış/bağlı olduğunda düşük çözünürlüklü modlarda video sinyali çıkarmaz.
- HDMI girişi kullanırken, lütfen "OVER SCAN" (AŞIRI TARAMA) değiştirin.
- DisplayPort girişini kullanırken lütfen DisplayPort ayarlarını değiştirin (bkz. "Görüntüyü geri getirme" sayfa 13).
- VIDEO DETECT'in (VIDEO ALGILAMA) NONE (HIÇBİRİ) olarak ayarlandığından emin olun.

Ses Yok

- Hoparlör kablosunun düzgün bağlanmış olduğundan emin olun.
- Sessizleştirmenin aktif olup olmadığını kontrol edin.
- OSD menüdeki ses düzeyini kontrol edin.
- Giriş sinyali DisplayPort veya HDMI ise, OSD menüsündeki SOUND INPUT (SES GİRİŞİ)'nin DisplayPort veya HDMI olarak ayarlandığından emin olun.

Zaman içinde parlaklık sapmaları

- Otomatik Parlaklığı AUTO BRIGHTNESS (PARLAKLIK KAPALI) konuma getirin ve parlaklığı ayarlayın.
- DV MODE (DV MOD)'u STANDARD (STANDART) olarak değiştirin ve ardından parlaklığı ayarlayın.

NOT: AUTO BRIGHTNESS (OTOMATİK PARLAKLIK) AÇIK konumdayken, monitör parlaklığı ortama uyacak şekilde otomatik olarak ayarlar. Çevredeki ortamın parlaklığı değiştiğinde, monitör de değişecektir. DV MODE (DV MOD), DYNAMIC (DİNAMİK) olarak ayarlandığında, monitör parlaklığı otomatik olarak ayarlar.

USB Hub çalışmıyor

- USB kablosunun düzgün olarak takıldığından emin olun. USB cihazın Kullanıcı Kılavuzuna bakın.
- Ekrandaki USB upstream portun bilgisayardaki USB downstream portuna bağlı olup olmadığını kontrol edin. Ve bilgisayarın ON (AÇIK) olduğunda emin olun.

İnsan sensörü çalışmıyor

- İnsan sensörü önünde kimse olmadığından emin olun.
- Monitörün önünde kızılötesi ışın yayan bir ekipman olmadığından emin olun.

ControlSync çalışmıyor

- ControlSync kablosunun doğru şekilde takılıp takılmadığını kontrol edin.
- ControlSync kablosunun "döngüsel" bağlantıda olmadığından emin olun.
- Ana monitör sadece ControlSync OUT (ÇIKIŞ) konektörü ile bağlanmalıdır.
- Lütfen sağlanan ControlSync kablosunu kullanın.
- ControlSync kabloları üzerinden en fazla 8 alt monitör kullanabilirsiniz.

Görüntülenen OSD menüsünü döndürme

- OSD ROTATION (OSD DÖNDÜRME) ayarından emin olun.

USB C Tipi cihaz çalışmıyor

- Test edilen USB C Tipi cihazların ve kabloların bilgileri için NEC Ekran Çözümleri web sitesine bakın.

"Warning: Remove USB-C cable" (Uyarı: USB-C kablosunu çıkart) OSD'si gösterildi.

- Monitör, USB-C bağlantı noktasında anormal voltaj veya akım tespit etti. Lütfen USB-C kablosunu hemen çıkarın.

Görüntü Yok

- USB FUNCTIONALITY'nin (USB İŞLEVİ) ON (AÇIK) veya AUTO (OTOMATİK) olarak ayarlandığından emin olun.
- Bağlı USB-C aygıtının USB Tip-C'deki DisplayPort Alt Modu ile uyumlu olup olmadığını kontrol edin.
- USB Tip-C kablosunun USB 3.1 Nesil 1 veya Nesil 2 ile uyumlu olup olmadığını kontrol edin.

Şarj işlemi başlatılmamış veya dengesiz.

- USB FUNCTIONALITY'nin (USB İŞLEVİ) ON (AÇIK) veya AUTO (OTOMATİK) olarak ayarlandığından emin olun.
- Bağlı USB-C aygıtının USB Güç Dağıtımı ile uyumlu olup olmadığını kontrol edin.
- USB C Tipi kablosunun USB Güç Dağıtımı ile uyumlu olup olmadığını kontrol edin.
- Hala sorun yaşıyorsanız, monitörün güç kablosunu elektrik prizinden çıkartın ve sonra USB-C kablosunu çıkartın. Güç kablosunu ve sonra USB-C kablosunu tekrar takın.

Çoklu monitör bağlantısında resim yok

- Çözünürlüğün tavsiye edilen çözünürlük ayarından daha düşük olduğundan emin olun.
- Ekran kartının MST (çoklu akış taşıma) desteklediğinden emin olun.
- SST (tek akış taşıma) üzerinden papatya zincirine bağlanabilecek monitörlerin sayısı HDCP içerik sınırlamasına bağlıdır.
- Monitörler ürünle birlikte verilen DisplayPort kablosu ile bağlanmalıdır.
- MST (çoklu akış taşıma) kullanırken DP OUT MULTISTREAM (DP ÇIKIŞ ÇOKLU AKIŞ) "AUTO" (OTOMATİK) ve BIT RATE (BIT ORANI) ayarının "HBR2" olduğundan emin olun (bkz. sayfa 13).

İnsan algılama fonksiyonu

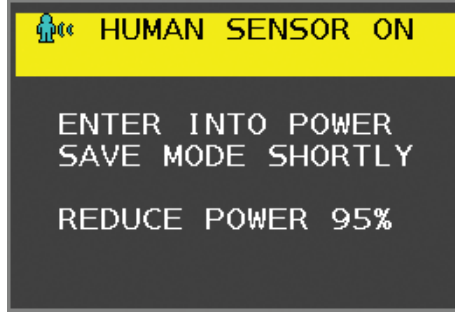
İnsan algılama fonksiyonu kişinin hareketlerini tespit ederek güç tüketimini azaltır.

HUMAN SENSING (İnsan algılama) üç ayara sahiptir:

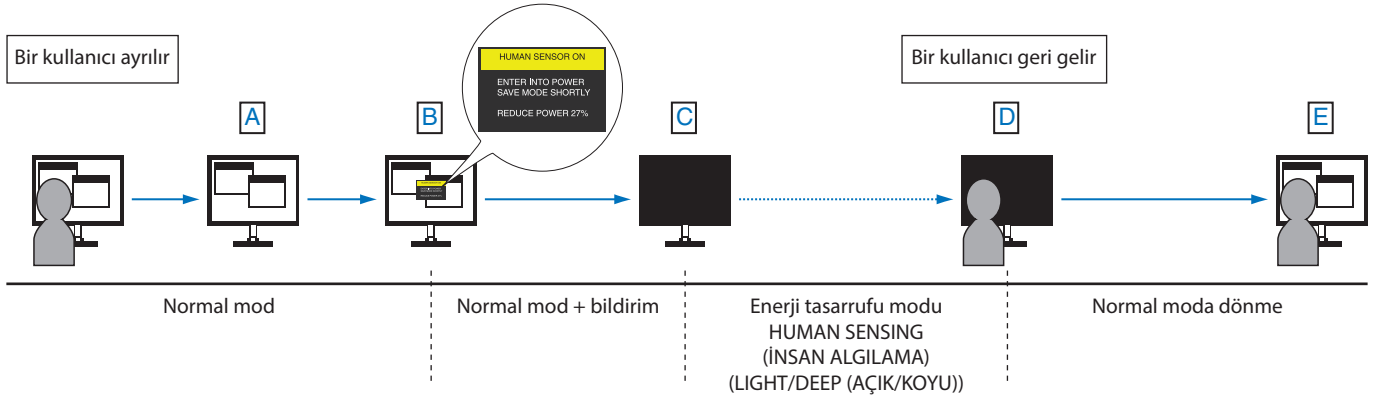
MODE (MOD)	HUMAN SENSING SETTING (İNSAN ALGILAMA AYARLARI)	Monitörün önünde kimse yok.
LIGHT (AÇIK)	1	PARLAKLIK %0
DEEP (KOYU)	2	Enerji tasarruf modu

İnsan Algılama İşleminin Şeması

- Sensör monitör önünde insan algılamadığında, HUMAN SENSING > START TIME (İNSAN ALGILAMA > BAŞLAMA SÜRESİ) ile ayarlanan süre boyunca açık kalır (bkz. [sayfa 16](#)).
- Monitör, insan algılanmadan geçen bir süreden sonra ekranda bir bildirim görüntüler. SENSOR INFORMATION (SENSÖR BİLGİSİ) (bkz. [sayfa 21](#)) menüsünden bildirim ekranını ayarlayabilirsiniz.



- Bildirimi görüntüledikten sonra, LIGHT (AÇIK) HUMAN SENSING (İNSAN ALGILAMA) olarak ayarlanmışsa, monitör ekranı %0 parlaklığa ulaşana kadar kademeli olarak koyulaşır. HUMAN SENSING (İNSAN ALGILAMA) kısmında DEEP (KOYU) seçeneği ayarlanmışsa, monitör güç tasarrufu moduna girer.
 - Sensör bir insanın geri geldiğini algıladığında, monitör otomatik olarak güç tasarrufu modundan normal moda geçer.
- NOT:** LIGHT (AÇIK), HUMAN SENSING (İNSAN ALGILAMA) olarak ayarlandığında, monitör ekranı orijinal parlaklığa dönünce kademeli olarak daha parlaklaşır.
- Monitör normal moda geri döner.



Multi Display Setting (Çoklu Ekran Ayarları)

[V MONITOR 3, H MONITOR 3 örneği (bkz sayfa 22)]

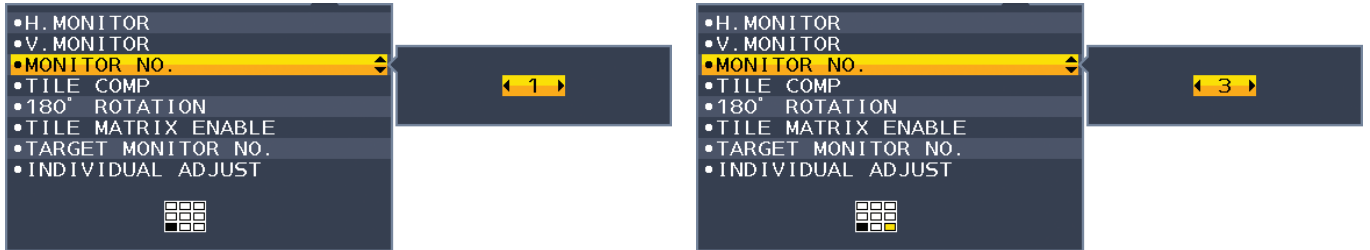
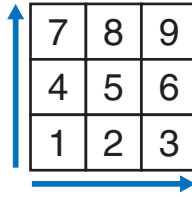
1. OSD menüsünü görüntülemek için MENU/EXIT (MENÜ/ÇIKIŞ) tuşuna dokunun.
2. MULTI DISPLAY'İ (ÇOKLU EKLAN) seçmek için LEFT/RIGHT (SOL/SAĞ) tuşuna dokunun.
3. H MONITOR'u (YATAY MONİTÖR) seçmek için DOWN/UP (YUKARI/AŞAĞI) tuşuna dokunun. H MONITOR 3'ü ayarlamak için LEFT/RIGHT (SOL/SAĞ) tuşunu sola veya sağa hareket ettirin.



4. V MONITOR'u (DİKEY MONİTÖR) seçmek için DOWN/UP (YUKARI/AŞAĞI) tuşuna dokunun. V MONITOR 3'ü (DİKEY MONİTÖR 3) seçmek için LEFT/RIGHT (SOL/SAĞ) tuşuna dokunun.
5. MONITOR NO.'yu (MONİTÖR NO.) seçmek için DOWN/UP (AŞAĞI/YUKARI) tuşuna dokunun, daha sonra monitör numarasını ayrı ayrı ayarlayın.

Sol altta bulunan monitör, 1 (ana monitör) olmalıdır.

Bir monitöre monitör numarası verdiğinizde, monitörü noktaya kurunuz.



6. TILE MATRIX ENABLE'İ (KARE MATRİKSİ ETKİNLEŞTİR) seçmek için DOWN/UP (YUKARI/AŞAĞI) tuşuna dokunun ve onu ON (AÇIK) olarak ayarlayın.

Yukarıda 1-6. Adımlarda açıklanan prosedürü takip ederek bağıli bağımsız bir biçimde tüm monitörlerin ayarlarını yapın.

Çoklu ekran konfigürasyonunda ControlSync fonksiyonunun kullanımı

Ana monitörden bir alt monitörü kontrol etmek için ana monitördeki kontrol tuşları kullanılır.

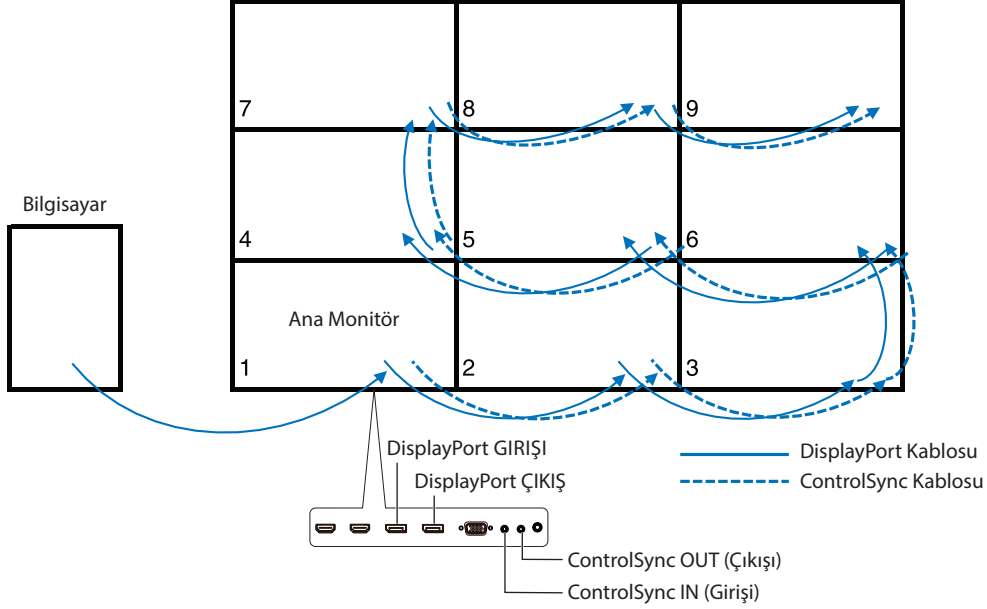
Lütfen ana monitörü erişilebilir bir yere kurun.

Çoklu ekran konfigürasyonunun montajı

Monitörler uzun süre boyunca çoklu ekran düzeninde kullanıldığında , sıcaklık değişimleri nedeniyle az miktarda genişebilir. Bu sebepten dolayı ekranların komşu kenarları arasında bir milimetreden fazla boşluk bırakılması tavsiye edilir.

[Kablo bağlantısı örneği]

H MONITOR 3
V MONITOR 3



Monitörler ControlSync kablolarıyla bağlıysa, lütfen bilgisayara bağlı olan monitörün ana monitör olduğundan emin olun.

DisplayPort papatyaya zincirine sahip çok ekranlı bir yapılandırmada monitörlerden birini kapatırsanız, o monitöre bağlı monitörlerdeki resim kapanır.

Monitörleri görüntülemek için lütfen kapattığınız monitörü açın.

TILE MATRIX ENABLE (KARE MATRİKS ETKİNLEŞTİR) ile görüntülenecek bir resim ayarladığınızda, lütfen monitör numarasını MONITOR NO'ya atıfta bulunarak belirleyin. (bkz. [sayfa 21](#)). Monitörlere sayıları istediğiniz sırada atayabilirsiniz. Monitör numaralarının kabloların bağlandığı sırayı takip etmesi gerekmez.

Auto Brightness (Otomatik Parlaklık) fonksiyonunun kullanma

LCD ekranın parlaklığı oda içindeki ortam ışığının miktarına bağlı olarak artacak veya azalacak şekilde ayarlanabilir. Eğer oda aydınlıkta monitör de buna bağlı olarak aydınlık olur. Eğer oda karanlıksa monitör de buna bağlı olarak kararır. Bunun amacı değişken ışık koşullarında göz açısından daha konforlu bir izleme deneyimi sağlamaktır.

Kurulum

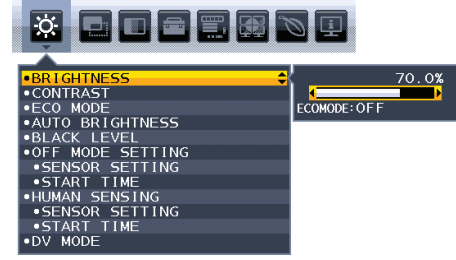
Otomatik Parlaklık fonksiyonu etkinken monitörün kullanacağı Parlaklık Aralığını seçmek için aşağıdaki prosedürü uygulayın.

1. BRIGHTNESS (PARLAKLIK) seviyesini ayarlayın. Bu, ortam ışık seviyesi en yüksek olduğunda monitörün yükseleceği parlaklık seviyesidir. Odanın en aydınlık olduğu durumlarda bu ayarı seçin.

AUTO BRIGHTNESS (Otomatik Parlaklık) menüsünden ON (AÇIK) seçin (Şekil 1). Sonra ön düğmeleri kullanarak imleci BRIGHTNESS (PARLAKLIK) ayarına getirin. Dilediğiniz parlaklık seviyesini seçin (Şekil 2).



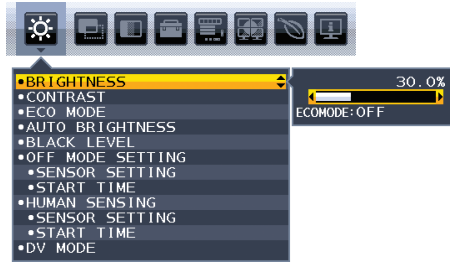
Şekil 1



Şekil 2

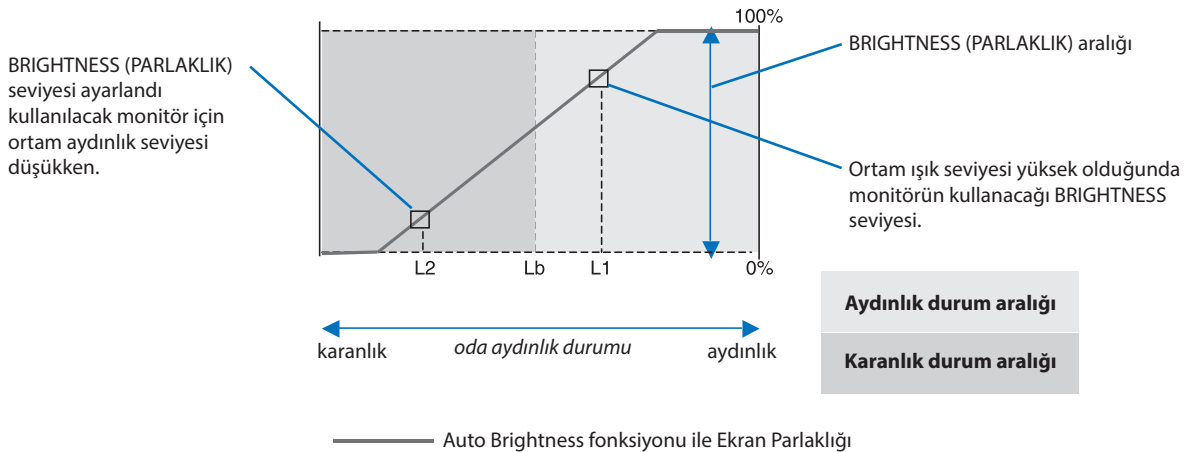
2. DARK (KARANLIK) seviyesini ayarlayın. Bu, ortam ışık seviyesi düşük seviyeye geldiğinde monitörün düşeceği parlaklık seviyesidir. Bu seviyeyi ayarlarken odanın en karanlık durumda olduğundan emin olun.

Sonra ön düğmeleri kullanarak imleci BRIGHTNESS (PARLAKLIK) ayarına getirin. Dilediğiniz parlaklık seviyesini seçin (Şekil 3).



Şekil 3

"Auto Brightness" (Otomatik Parlaklık) fonksiyonu aktifken, ekran Parlaklığı odadaki ışık seviyesine göre otomatik olarak değişir (Şekil 4).



Şekil 4

Lb: Aydınlık ve karanlık ışık koşulları arasındaki sınır, fabrikada ayarlanır.

L1: Ortam ışık seviyesi yüksek ($L1 > Lb$) olduğunda monitörün kullanacağı BRIGHTNESS seviyesi.

L2: Ortam ışık seviyesi düşük olduğunda ($L2 < Lb$) monitörün kullanacağı BRIGHTNESS (PARLAKLIK) seviyesi.

L1 ve L2, ortamdaki ışıkta oluşan değişiklikleri dengelemek üzere kullanıcı tarafından ayarlanan parlaklık seviyeleridir.

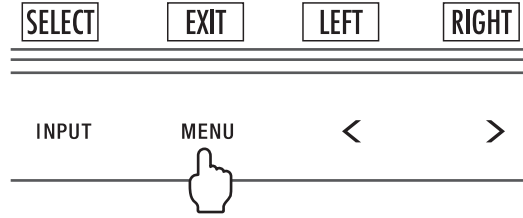
MULTI PICTURE (ÇOKLU RESİM) fonksiyonunu kullanma

Bu monitör [sayfa 18](#)'de gösterilen giriş kombinasyonlarından birini kullanarak iki kaynaktan bölünmüş ekran görüntüleyebilir.


NOT: Lütfen bkz. MULTI PICTURE (ÇOKLU RESİM) ([sayfa 18](#)) ve PICTURE PATTERN (RESİM DESENİ) ([sayfa 19](#)).
BRIGHTNESS (PARLAKLIK) ve SOUND INPUT (SES GİRİŞ) ayarları her iki ekran için de ayarlanmalıdır.


Kurulum

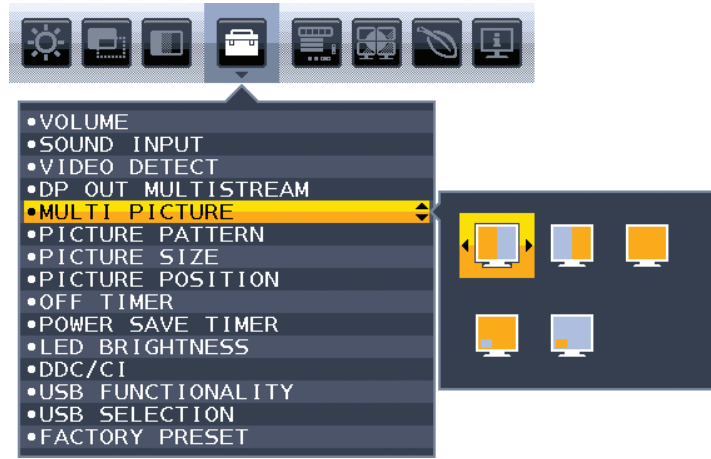
1. OSD menüsünü göstermek için MENU tuşuna dokunun.



2. MULTI PICTURE (ÇOKLU RESİM) seçin.

Picture by Picture (Resim yanında resim) durumunda, ayarlanabilir ekran olarak Left (Sol)  seçimini yapın.

Picture in Picture (Resim içinde resim) durumunda, ayarlanabilir ekran olarak Main (Ana)  seçimini yapın.




Sinyal girişini değiştirmek için OSD menüsünden çıkın.

3. INPUT (GİRİŞ) üstüne dokunun, sonra seçilmiş ekranı kullanarak girişi seçin.



4. Diğer ekran için giriş seçmek amacıyla 1'e dönün.

Picture by Picture (Resim yanında resim) durumunda, Right (Sağ)  seçimini yapın ve ardından giriş sinyalini kurun.

Picture in Picture (Resim içinde resim) durumunda, Sub (Alt)  seçimini yapın ve ardından giriş sinyalini kurun.

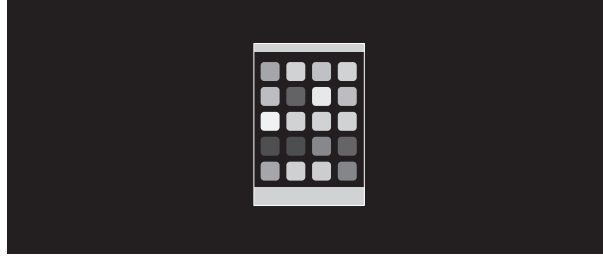
Yakınlaştırma Fonksiyonunu Kullanma

Ebatı belirgin şekilde genişleterek tüm ekran alanını kullanmanıza imkan verir.
Merkezde gösterilen resmin genişletilmesine imkan verir.

NOT: MULTI PICTURE (ÇOKLU RESİM) içinde LEFT (SOL) veya RIGHT (SAĞ) ayarlandığında, diğer resim otomatik olarak genişletilir veya küçültülür.

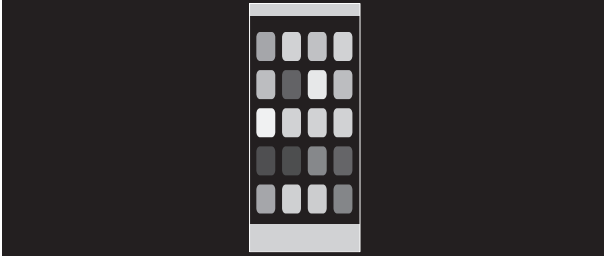
KURULUM

1. Yakınlaştırma fonksiyonunu etkinleştirmek için, EXPANSION (GENİŞLEME)'de FULL (TAM) veya ASPECT (ORAN)'ı seçin (bkz. [sayfa 17](#)).

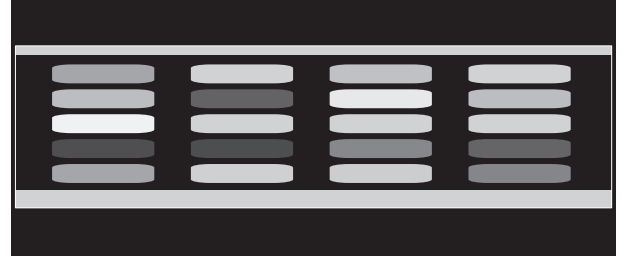


EXPANSION OFF (GENİŞLEME KAPALI)

2. H.RESOLUTION (YATAY ÇÖZÜNÜRLÜK) veya V.RESOLUTION (DİKEY ÇÖZÜNÜRLÜK)'te bir çözünürlük ayarlayın (bkz. [sayfa 16](#)).



Dikey genişleme



Yatay genişleme

3. Görüntü pozisyonu, LEFT/RIGHT (SOL/SAĞ) ile merkezden sola veya sağa, ya da UP/DOWN (YUKARI/AŞAĞI) seçilerek yukarı doğru veya aşağı doğru hareket ettirilebilir (bkz. [sayfa 16](#)).



Sola veya sağa hareket ettir

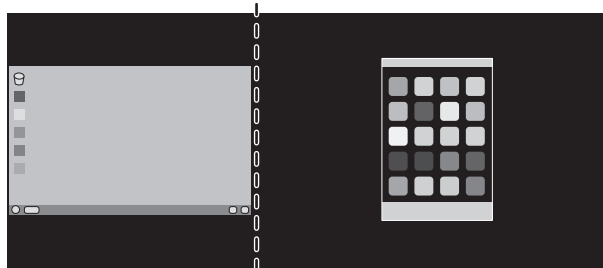


Yukarı doğru veya aşağı doğru hareket ettir

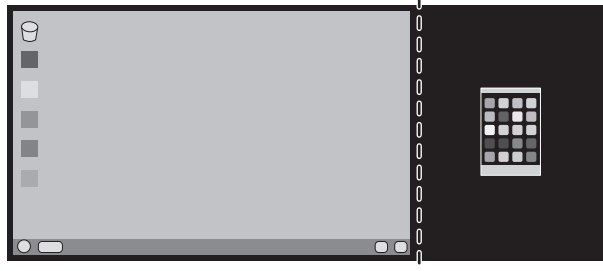
NOT: 2 ekran gösterirken, ana (ayarlanabilir) ekranın giriş çözünürlüğü önceliklidir.

- A. Sağdaki görüntü ana görüntü olarak ayarlanır.

Bu durumda, sağ tarafa, siyah alanla gösterilen öncelikli görüntü ayarlanır. Sol taraftaki görüntünün giriş çözünürlüğü azaltılır.

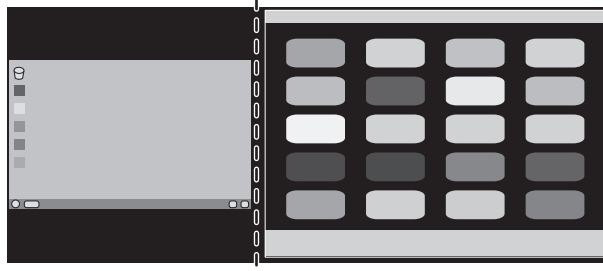


- B. Sağdaki görüntü ana görüntü olarak ayarlanır.
Bu durumda öncelikli görüntü sol tarafa ayarlandı.
Sol taraftaki siyah alanlı görüntünün ebatı küçültüldü.

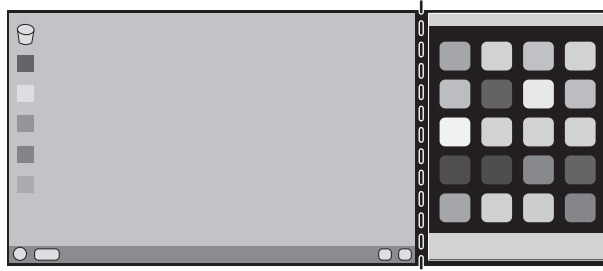


Bölünmüş görüntüleri büyütme için aşağıdaki işlemleri kullanarak siyah alanı azaltıp bölünmüş görüntüleri büyütün.

1. A durumunda öncelikli görüntü sağ tarafa ayarlandı. Siyah alan ebatı çözünürlüğün ayarlanmasıyla azaltılabilir (bkz. sayfa 16).



2. Öncelikli görüntüyü sol tarafa hareket ettirin.



Üreticinin Geri Dönüşüm ve Enerji Bilgisi

NEC DISPLAY SOLUTIONS çevrenin korunması konusunda son derece hassastır ve çevre üzerinde yaratılan yükün azaltılması için geri dönüşüm konusunu şirketin birincil önceliklerinden biri olarak görmektedir. Çevre ile dost ürünler geliştirme konusunda duyarlıyız ve her zaman ISO (Standardizasyon için Uluslararası Organizasyon) ve TCO (İsveç Ticaret Birliği) gibi bağımsız kuruluşların oluşturduğu en son standartlara uymaya kararlıyız.

Eski NEC ürünlerinizin atılması

Geri dönüşümün amacı, malzemenin tekrar kullanımı, yükseltilmesi, yeniden biçimlendirilmesi veya yeniden talep edilmesi yolu ile çevresel fayda sağlamaktır. Bu iş için hazırlanmış geri dönüşüm tesisleri çevreye zararlı olabilecek bileşenlerin uygun ve güvenli şekilde atılmasını sağlamaktadır. Ürünlerimizle ilgili en iyi geri dönüşüm uygulamasını sağlamak için, **NEC DISPLAY SOLUTIONS çeşitli geri dönüşüm prosedürleri** sunmaktadır ve kullanım ömrünün sonuna gelen ürünlerin çevreye duyarlı bir şekilde atılması amacıyla tavsiyeler vermektedir.

Ürünlerin atılması ve ülkeye özgü geri dönüşüm bilgileri ile ilgili tüm bilgiler aşağıdaki web sitelerimizde bulunabilir:

<http://www.nec-display-solutions.com/greencompany/> (Avrupa),

<https://www.nec-display.com> (Japonya) veya

<http://www.necdisplay.com> (ABD).

Enerji Tasarrufu

Bu monitör gelişmiş enerji tasarruf özelliklerine sahiptir. Monitöre Ekran Güç Yönetim Sinyalleme Standardı sinyali gönderildiğinde, Enerji Tasarrufu modu aktifleşir. Monitör Enerji Tasarrufu moduna girer.

Mod	Güç tüketimi	LED rengi
Maksimum Çalışma	134 W	Mavi
Normal Çalışma	31 W Varsayılan ayar, USB/Ses sleeping (uyku)	Mavi
Enerji Tasarruf Modu	0.35 W*	Kehribar rengi
Kapalı Mod	0.29 W	Sönük

*: Fabrika ayarları.

İlave bilgi için ziyaret edin:

<http://www.necdisplay.com/> (ABD)

<http://www.nec-display-solutions.com/> (Avrupa)

<https://www.nec-display.com/global/index.html> (Global)

Enerji Tasarrufu Bilgisi için: [Varsayılan ayar: USB FUNCTIONALITY (USB İŞLEVİ) → Off (Kapalı)]

ErP gereksinimi için:

Ayar: [Varsayılan ayar: USB FUNCTIONALITY (USB İŞLEVİ) → Off (Kapalı)]

Güç tüketimi: 0.5 W veya daha düşük.

Güç yönetimi fonksiyonu için zaman: Yaklaşık 1 dak.

ErP (Ağ bekleme) gereksinimi için:

Ayar: [Varsayılan ayar: USB FUNCTIONALITY (USB İŞLEVİ) → Off (Kapalı)]

Güç tüketimi: 0.5 W veya daha düşük (1 port aktifken) / 3.0 W veya daha az (tüm portlar aktifken).

Güç yönetimi fonksiyonu için zaman: Yaklaşık 1 dak.

WEEE İşareti (Avrupa Yönetmeliği 2012/19/AB ve değişiklikleri)



Kullanılmış ürünlerinizin bertaraf edilmesi: Avrupa Birliğinde

AB genelinde, her Üye Devlet'te uygulanan yasa, atıl elektrik ve elektronik ürünlerden işareti (soldaki) taşıyanların normal ev atıklarından ayrı olarak atılmasını gerektirir. Monitörler, sinyal ve elektrik kabloları gibi elektrik aksesuarları buna dahildir. Bu gibi ürünleri bertaraf ederken, lütfen yerel yönetmeliklere uyun veya ürünü satın aldığınız dükkandan yardım isteyin ya da eğer varsa yürürlükteki yasalara ya da anlaşmalara göre hareket edin. Elektrikli ve elektronik ürünler üzerinde işaret şu andaki Avrupa Birliği Üyesi Ülkelerde geçerli olabilir.

Avrupa Birliği Dışında

Eğer Avrupa Birliği dışında, kullanılmış elektrikli ve elektronik ürün atmak istiyorsanız, lütfen yerel yetkililerle temasa geçin ve doğru bertaraf etme metodunu öğrenin.